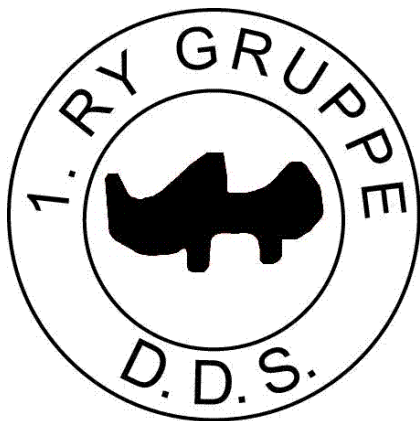


HÅNDBOG FOR

1. Ry Gruppe



*Denne udgave af håndbogen er redigeret af:
Susanne Løvheim*

Oktober 2023

*Rettelser og kommentarer
modtages meget gerne.*

INDHOLDSFORTEGNELSE

SIDE	INDHOLD
3	Forord – DDS´ Idégrundlag, formålsparagraf, spejderlov og -løfte.
4	Generelt om 1. Ry Gruppe
5	Vejledning i modtagelse af nye ledere
6	Vejledning i modtagelse af nye bestyrelsesmedlemmer
7	Fysiske rammer (herunder rengøring)
7	Gruppens forventninger til forældrene
8	Årets gang i 1. Ry
10	Beskrivelse af grenene
13	F.RY.S.
14	Publikationer
15	Hyttefædre
15	DDS - hvad er det?
15	Divisionen - hvad er det?

OPSLAGSVÆRK

17	Gaveregulativ
18	Regnskab og økonomi
18	Kontingent
18	Ture og lejre - deltagerbetaling
19	Tilskud
19	Tilskud til ledere Herunder kørselsgodtgørelse
19	Kassererens formularer
19	Lederuddannelse
20	Ordliste
20	Mødestruktur
20	Indkøbssystem/Spejdersport/Kvickly m.m.
21	Fotokopiering
21	Nøgler
22	Materiel - hvad har vi, og hvad kan bare købes? Hvad er fælles?
22	Gruppens "bibliotek"
23	Forsikringer/Falck
23	BUS
23	Kanoer
23	Indmeldelse
25	Kanoregler
26	Alkoholpolitik
27	Rygepolitik
27	Tropsspejderes brug af egne lokaler
28	Samværspolitik
30	Turafregningsskema
31	Kørselsafregning
32	Afregningsbilag

FORORD - HERUNDER SPEJDERLOVEN OG -LØFTET

Vi har i 1. Ry lavet dette opslagsværk, som fortæller om mange praktiske ting i forbindelse med spejderarbejdet. Værket er tænkt som en information til alle nye ledere og medlemmer i bestyrelsen.

Vi har tænkt os løbende at opdatere håndbogen. Har du forslag til ændringer, eller nye ideer, så kom frem med dem.

Vi håber at opslagsværket kan være en hjælp i det daglige spejderarbejde.

Vi er en børne- og ungdomsorganisation, som har et fælles idégrundlag at arbejde ud fra. Dette er formuleret i:

DDS' IDÉGRUNDLAG:

Det Danske Spejderkorps er en frivillig, ikke-partipolitisk, opdragende bevægelse af børn og unge vejledt af voksne. Korpsen er åbent for alle uden hensyn til oprindelse, race eller tro. Korpsen arbejder i overensstemmelse med et formål, nogle principper og en metode

DDS' FORMÅL:

DDS har til formål at udvikle børn og unge til vågne, selvstændige mennesker, der er villige til efter bedste evne at påtage sig et medmenneskeligt ansvar i det danske samfund og ude i verden

SPEJDERLOVEN:

Den der er med i spejdernes fællesskab, gør sit bedste for:

- at finde sin egen tro, og have respekt for andres
- at værne om naturen
- at være en god kammerat
- at være hensynsfuld og hjælpe andre
- at være til at stole på
- at høre andres mening, og danne sin egen
- at tage medansvar i familie og samfund

SPEJDERLØFTET:

Jeg lover at holde spejderloven.



GENERELT OM 1. RY GRUPPE

FØRST LIDT HISTORIE

Spejderarbejdet i 1. Ry Gruppe har sine rødder to steder fra: Det Danske Spejderkorps, 1. Ry Trop (drengene) og Det Danske Pigespejderkorps, Ry Trop.

Den 8. juni 1941 startede 1. Ry Trop (drengene) som de første spejdere i Ry. Den 25. marts 1943 startede 1. Ry Flok (drengene). Pigerne fulgte efter den 5. december 1943 med start af Ry Flok (piger), og i august 1944 Ry Trop (piger). Flokken er børn fra 10-12 år, og Troppen er børn fra 12-16 år

I 1973 slås Det Danske Spejderkorps og Det Danske Pigespejderkorps sammen på landsplan, hvilket åbnede mulighed for at oprette blandede pige og drenge grupper. I Ry holder pigespejderne deres sidste møde den 17. juni 1975, hvorefter pigespejderarbejdet på grund af ledermangel ligger stille indtil august 1977, hvor 1. Ry Trop og Flok samt Ry Trop og Flok samles i den nuværende 1. Ry Gruppe. I den forbindelse får flokkene nye navne, idet minier (8 - 10 år) døbes Ry Mus og juniorer (10 - 12 år) døbes Ry Rotter.

I august 1980 udvides spejdergrenene til at omfatte mikrogrenen (6 - 8 år). De nye mikroer døbes Ry Myrer. Fra august 1997 oprettes endnu et mikrohold, og de kaldes Ry Skovmyrer.

I august 1983 er der så mange minier, at disse deles i 2 flokke - Ry Mus og Ry Skovmus.

I august 1989 gør det samme sig gældende for juniorerne, der opdeles i Ry Rotter og Ry Fjeldrotter. I dag er vi igen kun 1 afdeling i hver gren. Desværre har vi lange ventelister til næsten alle grenene, og såfremt vi skulle være så heldige, at have ledere nok, vil vi igen kunne være 2 afdelinger i hver gren.

De fysiske rammer for spejderarbejdet har været noget skiftende. De første spejdermøder i årene 1941 - 43 blev holdt i spejdernes hjem. I tiden fra 1943 - 51 havde spejderne lokaler på Ry Møllens Fabrikker. Fra 1951 - 55 blev møderne holdt i Maler Nielsens hus. Fra 1955 - 60 holdtes møderne i CF's gamle lokaler på fjernvarmecentralen på Møllevej - "Teknisk Skole". I tiden fra 1960 - 71 havde man lokaler på Ry Folke- og Realskole (nu Mølleskolen). Fra 1971 - 74 foregik møderne i Rossens villa, Skanderborgvej. Fra 1974 - 81 havde man Skovhytten i Lynghovedskoven samt Søhytten ved Rodelundvej. Søhytten anvendtes af 1. Ry Gruppe frem til oktober 1997. Herefter fik seniorerne deres egen pavillon på Lynghoved. I 1981 tog man Lynghoved i brug, hvor spejderne efter en stor indsats fra både forældre og spejdere fik indrettet Lynghoved til en ideel spejderhytte. Sidste skud på stammen er Gyvelhytten, som 1. Ry Gruppe arvede i juli 1996.

GRUPPENS NUVÆRENDE OPBYGNING

1. Ry Gruppe består i dag af følgende afdelinger:

Mikrospejdere	Ry Myrer	0 – 1. klasse
Minispejdere (en eller to grene)	(Ry Mus) Ry Skovmus	2 – 3. klasse
Junior-spejdere (en eller to grene)	(Ry Rotter) Ry Fjeldrotter	4 – 5. klasse
Spejdere	Ry Trop	6 – 9. klasse
Seniorspejdere	Ry Klan – Alligatorerne I dag kaldet Klan A	10klasse og opefter

Gruppens ledere danner sammen med gruppelederen et fællesskab, der står for det daglige spejderarbejde i gruppen.

Som ansvarlig for spejderarbejdet vælges en kreds af forældre, ledere, og unge til bestyrelsen sammen med gruppelederen. Alle kan stille op til bestyrelsen, blot de har en interesse i spejderarbejdet i 1. Ry Gruppe

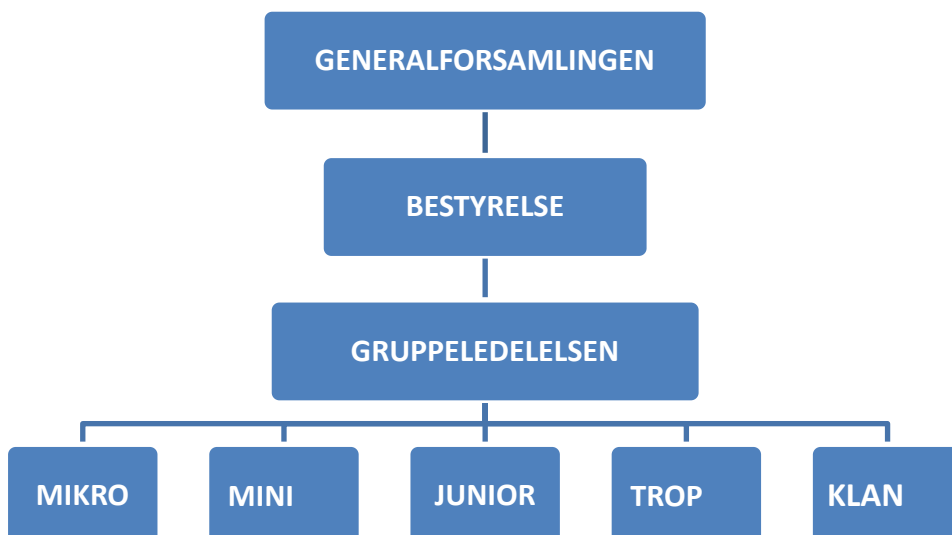
Grupperådet/Generalforsamlingen er gruppens øverste myndighed.

Grupperådet består af: * forældre til medlemmer under 15 år

* medlemmer der er fyldt 15 år

* medlemmer af bestyrelsen.

Gruppens organisation kan skitseres således:



VEJLEDNING I MODTAGELSE AF NYE LEDERE

Der foretages en rundvisning på Lynghoved. Der aftales dato for første ledersamtale

1. Ry's Håndbog gennemgås på ledersamtalen.

Arbejdsstoffet præsenteres af den, man er leder sammen med i grenen.

Der foretages en præsentation af lederne ved det første ledermøde, den nye leder deltager i.

Bestyrelsesmedlemmerne præsenteres ved første bestyrelsesmøde.

Når men skal til grenmøde i divisionen for første gang, skal der en anden med fra grenen.

Ledersamtalen mellem den nye leder og gruppelederen skal finde sted forholdsvis hurtigt.



VEJLEDNING I MODTAGELSE AF NYE BESTYRELSESMEDLEMMER.

Hvis man ikke er til stede ved valget sendes mail om, at man er valgt og oplysning om, hvornår første mødedato er.

I tilknytning til det første bestyrelsesmøde mødes den/de nye, gruppelederen og formanden før mødet til en rundvisning på Lynghoved og en kort introduktion.

På første bestyrelsesmøde man deltager i, laves en præsentationsrunde.

Nye bestyrelsesmedlemmer skal opfordres til at deltage i divisionens/korpssets kurser for bestyrelsesmedlemmer og andre arrangementer, hvor det vil være relevant at deltage

Det tilstræbes, at der også bliver holdt bestyrelsesmøder i Gyvelhytten, så nye kan få set alle vore lokaliteter.



FYSISKE RAMMER (HERUNDER RENGØRING)

LYNGHOVED

Lynghoved er staldbygningen fra en gård af samme navn. Gården er ombygget ved frivillig arbejdskraft, således at den nu rummer lokaler tilhørende Emborg Skytteforening og 1. Ry Gruppe.

Vi råder over følgende lokalefaciliteter:

- * 2 samlingslokaler i stuen med siddepladser til ca. 40 personer.
- * samlingslokale på 1. sal, hvor klanen holder til
- * Stort køkken
- * 4 patruljehytter til troppen
- * ”kontor-hjørne”
- * 2 toiletter med brusebad, samt 2 udendørs toiletter
- * 2 depotrum
- * garager til flagallé og 6 trailere samt depot til større ting
- * shelter

Forældre sørger for rengøring af fælleslokaler, toilet og indgang ca. hver 14. dag. I øvrige lokaler er brugerne selv ansvarlige for rengøringen.

Vore lokaler er indrettet som arbejdsrum, skal der ske ændringer i lokalerne, skal hyttefædrene involveres. Ved større ændringer skal bestyrelsen forelægges ændringerne for nærmere stillingtagen.

Gyvelhytten

I 1996 arvede 1. Ry Gruppe et sommerhus på Lyngvej 12, lige ved siden af Birkhede Camping. Huset + garage er ikke stort, alt i alt 56 kvm. og ligger på en stærkt skrånende grund på i alt 17.600 kvm. helt ned til Knudsø. I testamentet er en klausul, at hytten kun må anvendes af medlemmer af DDS.

Hytten er velegnet til patrulje-/grenture fra forår til efterår. Der er bygget 3 sheltere på grunden. Der er etableret en flis sti ned til søen.

Ansvar for vedligeholdelsen af Gyvelhytten står Gyvelhytteforældrene for, men når der holdes arbejdsdage, eller hvis man har lyst til at udføre et stykke arbejde på egen hånd, er man altid velkommen. Kontakt blot hyttefar eller hyttemor for Gyvelhytten (se bag på Stammen).



Gruppens forventninger til forældrene

Gruppen vil gerne have et nært samarbejde med hele forældrekrædsen. I mange tilfælde er der brug for arbejdskraft i forbindelse med fælles arrangementer, og almindelig vedligeholdelse af de faciliteter vi råder over. Uden en aktiv forældrekræds vil spejderarbejdet vanskeliggøres, for ikke at sige blive umuligt. Vi opfordrer derfor alle til dels at ringe, hvis der er tvivlsspørgsmål eller problemer omkring spejderarbejdet og dels til at komme, når vi indkalder til forældrearrangementer af den ene eller anden slags.

ÅRETS GANG I 1. RY.

Den første store aktivitet er i midten af januar, hvor alle lederne tager afsted sammen på

LEDERPLANLÆGNINGSWEEKEND

Målet med weekenden, er, at få planlagt så meget som muligt, så man sparer, at skulle mødes på aftener i løbet af året. Ved at planlægge sammen, men hver for sig, kan man udnytte hinandens erfaring og hente inspiration. Målet er også at give møder og ture en større sammenhæng. Endvidere at styrke fællesskabet i lederkredsen

Den næste store aktivitet i gruppen er:

GENERALFORSAMLINGEN (GRUPPERÅDSMØDET)

Her vælges repræsentanter til bestyrelsen, korpserådet og divisionsrådet. Regnskab og budget vedtages for de kommende år. Og formanden og gruppelederen beretter om, hvad der er sket i løbet af året, samt planer for de kommende år. Generalforsamlingen skal være afholdt inden 01.marts

I februar - den 22. - havde både Lord og Lady Baden Powell fødselsdag. Dette fejrer vi i gruppen og korpset med et

TÆNKEDAGSARRANGEMENT

hvor alle spejdere mødes om en international aktivitet. Alle medbringer 2 kr. for hvert år de har været spejdere. Det beløb, der bliver samlet ind går til hjælpearbejde i et fattigt land.

I april er det

SCT. GEORGS DAG

Sct. Georg er spejdernes skytshelgen, og derfor fejrer vi dagen - den 23. april - med en Sct. Georgs parade, hvor vi genopfrisker spejderlov og - løfte

Vi har også nogle arrangementer i divisionsregi. Normalt afholdes der

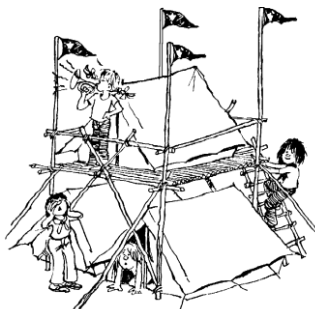
DIVISIONSTURNERING

i en weekend, enten i foråret eller i efteråret. Divisionsturneringen planlægges i samarbejde med øvrige ledere fra Gudenå Division. Her mødes spejderne fra de enkelte grene med spejdere fra de andre grupper i divisionen, for at konkurrere om, hvem der er bedst til f.eks. lejrarbejde, madlavning og samarbejde

I sommerferien har alle grene i gruppen

SOMMERLEJR

Det foregår på mange forskellige måder - og typisk sådan, at der er store forskelle fra år til år. Hvert 4. år deltager vi i "Spejdernes Lejr" med op mod 35.000 deltagere fra alle spejderkorps i Danmark, samt gæster fra udlandet. Andre gange er vi alene af sted på en græsmark uden nogen former for hjælpemidler. Nogen grene, sædvanligvis de store, tager afsted i en hel uge, mens de mindre ofte vælger kun at tage af sted i f.eks. 5 dage eller i Pinsen.



Den tredje weekend i august måned har vi det årlige

HØSTMARKED

hvor vi afholder loppemarked samt mange andre ting. Formålet med denne aktivitet er at tjene så mange penge som muligt, så vi kan holde kontingentet lavt og aktivitetsniveauet højt. Høstmarkedet er gruppens største arrangement med utroligt mange frivillige hjælpere involveret.

Umiddelbart efter Høstmarkedet, har vi

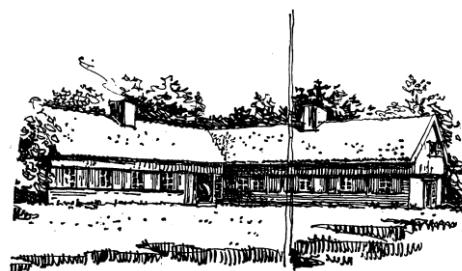
OPRYKNING

hvor de enkelte spejdere rykker op i næste gren. Oprykningen følger klassetrinene, således at Mikro er Bh.kl og 1.ste klasse. Mini er 2.den og 3.die klasse. Junior er 4.de og 5.te klasse. Spejder er 6 + 7 + 8 og måske 9. klasse. Derefter bliver man senior til man er 23 år.

Sidst på året har vi

JULETUREN

som plejer at gå til FDF'ernes hytte "Sletten". Her laver vi forskellige ting, som har med jul at gøre. Turen ligger normalt i slut november/start december måned.



Ind i mellem holder vi

ARBEJDSLØRDAG

når der er behov for det. Det er der gerne om foråret, når der skal males og ordnes rundt omkring. Arbejdslørdagen kan også ligge på andre årstider, hvis der er behov for det.

I løbet af foråret som oftest i april, og sidst på året i november, afholdes yderligere to mindre

LOPPEMARKEDER

Hvor de større grene på skift deltager med en aktivitet, som f.eks. at sælge æbleskiver eller pølser. Udover Høstmarkedet har vi to mindre markeder ved Super Brugsen i slutningen af april og i slutningen af november.

BESKRIVELSE AF GRENENE

MIKROGRENEN

Mikrogrenen / Myrer er for børn der går i 0. og 1. klasse.
Mikrogrenen holder møde hver mandag

Vi lægger ved mikroerne vægt på, at der skal være sjovt at være spejder, og alle skal være glade for at komme og være med. Vi synger, leger og får mange gode oplevelser sammen. Vi er meget ude - ser på stjerner - finder tegn på forår - laver bål - kommer på løb - lærer, hvordan vi færdes i naturen osv. Alt sammen med til at skabe interesse for naturen.

Vi lærer også nogle enkelte spejderfærdigheder, lidt om knob og verdenshjørner, men det er altså svært, når man er 6 år, så vi starter i det små.

Vi er én gang om året af sted på telttur, og derudover deltager vi i gruppens fællesarrangementer.



MINIGRENEN

Minierne - Skovmus, er for børn, der går i 2. og 3. klasse.

Vi mødes hver tirsdag fra

Der afholdes også enkelte weekendture i løbet af et spejderår, bl.a. 2 hytteture - divisionsturnering - minidag - juletur.



Vi arbejder mest i patruljer med 5-6 børn i hver. Det er ikke en betingelse, at børnene har en uniform, men de skal have vores tørklæde.

Målet med spejderarbejdet er, at udvikle erfaringsområder og selvstændighed, give børnene gode oplevelser ved samarbejde med andre, opmuntre til fantasi, kreativitet og selvudfoldelse.

Vi siger gerne, at spejderliv er friluftsliv. Derfor opholder vi os meget ude i naturen og lærer, hvordan vi færdes i naturen.

Vi arbejder med bl.a. førstehjælp - rejse telt - binde enkle besnøringer og knob - anvendelse af dolk. Vi lægger desuden stor vægt på, at der også bliver tid til at lege og tid til at hygge os.

JUNIORGRENEN

Juniorgrenens er 4. og 5. klasse. Det er ikke nogen betingelse, at spejderne har været mikro- eller minispejder, før de bliver juniorer.

Fjeldrotter holder møde hver onsdag

Juniortiden i 1. Ry Gruppe er den periode, hvor spejderne skal gøre tingene selv. I de yngre grene (mikro/mini) foregår tingene omkring lederne, der er ansvarlige for, at de forskellige aktiviteter bliver udført og fungerer.

I juniorgrenen er det børnene, der får ansvaret for, at de forskellige ting bliver udført – med lederne som hjælpere. Det er en anderledes måde at fungere på.

Det stiller krav til færdigheder og især samarbejde. Ved at arbejde på denne måde rustes børnene til at rykke op i troppen, hvor de også selv er ansvarlige for at udføre de forskellige opgaver – men uden væsentlig hjælp fra voksne.

Vi er med i processen frem mod, at børn leder børn.

Juniorflokken er opdelt i patruljer med 5-7 spejdere i hver patrulje. Patruljen anføres af en patruljeleder. Patruljelederen udvælges blandt de 5 klasses børn, der har været med i mindst et år. Derved sikres, at patruljelederen har en vis erfaring i spejderarbejdet.

Det tilstræbes, at programforløbet i begge grene følges nogenlunde ad, og at der gennemføres følgende lejraktiviteter:

- * efterår en weekendtur i september
 gruppens fælles juletur

- * forår en hyttetur i februar/marts
 en telttur i april/maj
 deltagelse i divisionsturneringen
 sommerlejr i én uge

På lejrturene skal juniorerne lære at klare lejrarbejdet selv, samt lære at lave mad på bål.



SPEJDERGRENEN - TROPPEN

er for klassetrin 6-9 klasse. Spejdergrenen holder møde hver mandag

Spejderarbejdet i troppen er fuldt og helt baseret på patruljearbejde. Hver patrulje bliver ledet af en patruljeleder (PL) og dennes assistent (PA), og vil i det daglige arbejde blive støttet af tropsledelsen. Herved efterleves Baden-Powells målsætning: "Børn leder børn".

Det er tropsledelsens målsætning, at hver patrulje har en fast leder tilknyttet patruljen (som vejleder).

Hver patrulje har sit eget patruljerum med patruljens særpræg, klenodier fra ture og lejre mv. Patruljen har desuden sin egen patruljekasse (køkkenkasse).

Ca. én gang om måneden holdes et tropsmøde, dvs. det er tropsledelsen, der planlægger og afvikler denne aften for alle patruljer.

I løbet af året vil der være 2-3 weekendture for hele troppen samt 1-2 patruljeture for den enkelte patrulje. Spejderåret afsluttes altid med en sommerlejr i ind- eller udland (8-12 dage).

Idet PL/PA har så stor betydning for hele sammenhængen i troppen, tilbydes denne gruppe en del arrangementer i løbet af spejderåret. PLAN kursus i efterårsferien, planlægningsweekend i starten af januar, INDABA i pinsen samt nogle enkeltarrangementer i løbet af året.



Troppen tilstræber at der er 5-6 patruljer med 6-8 medlemmer i hver patrulje.

SENIORGRENEN - KLANEN

Seniorgrenen henvender sig til alle i alderen fra 10 klasse og opefter. Vores klan hed oprindelig **Alligatoreerne** men er nu omdøbt til Klan A, De fleste af vore møder går med at planlægge ture og natløb for de forskellige grene.

Vores vigtigste funktion i gruppen er at bistå med praktisk hjælp ved forskellige gruppearrangementer, f.eks. Sct. Georgs parade, ture osv. Desuden bestræber vi os på at planlægge mindst ét natløb for troppen om året.

Udover hygge og planlægning af diverse ture laver vi bl.a. knive, bolcher og tryk på T-shirt. To gange om året har vi klankollektiv, hvilket betyder at hele klanen bor på Lynghoved fra mandag til fredag, samtidig med at skolegang, lektier og fritid passes.

Et andet projekt, klanen har arbejdet på, er bygningen af tre sheltere ved Gyvelhytten. Den første blev bygget sommeren 98.



Vi nøjes ikke med kun at planlægge ture. Engang imellem drager vi selv ud på eventyr i det ganske land. Det kan enten være på en tur, vi selv har planlagt eller f.eks. et af korpsets kurser, der regelmæssigt bliver tilbudt.

Hvis noget af alt dette falder i din interesse, så kom til et af vore ugentlige møder på Lynghoved en tirsdag kl. 19.00

F.RY.S.

F.RY.S. er en støtteforening til 1. Ry Gruppe (Første RY's Støtteforening).

Foreningen blev stiftet den 18. september 1996 af en kreds af tidligere ledere og bestyrelsesmedlemmer som følte, at der var behov for, at man kunne bevare en tilknytning til gruppen, også efter at man var holdt op med at være aktiv. I løbet af en periode som enten leder, styrelsesmedlem eller aktiv forælder knyttes der mange venskaber, som man gerne vil bevare, selv om man ikke længere har sin daglige gang i gruppen.

Netop det stærke tilknytningsforhold til gruppen - som vel egentlig er noget helt specielt ved 1. Ry - er værd at bevare både for gruppens skyld, men så sandelig også for de tidligere aktives skyld. Igennem årene har mange ydet en stor indsats i forbindelse med gruppens daglige virke og mange forskellige aktiviteter. Vi har kunnet se, at mange af disse aktive er blevet ved med at yde en indsats, også efter at deres formelle tilknytning til gruppen var ophørt.

Disse tanker lå bag, da F.RY.S. blev stiftet. Det kan ses i formålsparagraffen, som siger:

Vi skal således arbejde for 2 ting:

1. Støtte 1. Ry Gruppe
2. Styrke det sociale liv i voksenkredsen omkring gruppen

Hvem kan blive medlem i foreningen? Det kan alle, der har interesse i foreningens formål og arbejde. Det gælder både nuværende og tidligere ledere, bestyrelsesmedlemmer og forældre.

Hvad laver vi så i F.RY.S.?

Aktiviteterne i foreningen er delt op omkring dels det at støtte gruppen, dels at styrke det sociale liv.

Vi støtter gruppen ved at deltage aktivt omkring større ting som f.eks. høstmarked, vedligeholdelse af Lynghoved, deltagelse i spejderarrangementer og meget andet – helt efter det enkelte medlems eget valg.

Vi styrker det sociale sammenhold ved aktiviteter som virksomhedsbesøg, hvor vi har været hos Pressalit, Reno Syd, Bording Formulartryk, Århus Teater, Åleværket ved Ry Mølle med mere. Men vi styrker også det sociale liv ved mere hyggebetonede sammenkomster, som f.eks. de årlige gule ærter med spejdersange.

Vi har godt ca. 55 medlemmer – og der er altid plads til flere.

Du kan se hvordan du kommer i kontakt med os bag på Stammen.



PUBLIKATIONER

STAMMEN

I 1. Ry Gruppe har vi et blad, som udkommer ca. 7 gange om året. Bladet er en samling af, hvad der sker i fremtiden hos de forskellige grene, samt fortællinger fra diverse ture, møder og hvad der ellers måtte være af relevant stof. Alle kan skrive i Stammen, både spejdere, ledere og forældre, og alle opfordres til også at gøre det.

Bladet skal efter en gammel beslutning hvile i sig selv økonomisk. I bladet har vi en række annoncører, som tegner en annonce for et år ad gangen. Økonomisk generer bladet et årligt overskud på ca. 15t på annonceindtægter.

Udgivelsesdatoerne er fastsat, så de i videst muligt omfang passer sammen med diverse arrangementer, der afholdes i løbet af året.

AKTIVITETSKALENDER (INCL. DEADLINES FOR STAMMEN)

Redaktøren af Stammen laver en separat kalender, hvorpå diverse arrangementer og deadlines er noteret. Der bliver også trykt en aktivitetskalender i Stammen for ca. 6 måneder ad gangen.

GRUPPENS HJEMMESIDE

Hjemmesiden er gruppens elektroniske medie. Den benyttes til informationer fra de enkelte grene, billeder fra ture, arrangementer o. lign. Hjemmesiden opdateres efter behov, ved at indlæg sendes til webmaster på e-mail: jan@loevheim.dk - Hjemmesidens adresse er: www.ryspejder.dk. De enkelte grene er selv ansvarlig for indholdet under deres gren. Andre med interesse for at lave hjemmesider kan også deltage i webmaster-udvalget. Henvend dig blot til Jan...

SPEJDESNUS/WIDE

Er korpsets børneblade der udsendes gratis til alle spejdere samt deres respektive ledere. Spejdersnus er målrettet til de 6-12 årige og Wide er målrettet de voksne. Bladene udkommer 4 gange årligt og sendes til gruppelederne, som sørger for det bliver delt ud til spejderne.



Redaktøren som får indlæg til tiden!

HYTTEFÆDRE/FORÆLDRE

LYNGHOVED: Kontaktperson: Jørgen Gammelgaard - hyttefar@ryspejder.dk

De har til opgave at sørge for, at alle forhold omkring Lynghoved fungerer. De passer på Lynghoved, som var det deres eget hjem.

GYVELHYTTEN: Kontaktperson: SuS. Løvheim – gyvelhytten@ryspejder.dk

De har til opgave at sørge for, at alle forhold omkring Gyvelhytten fungerer, og koordinerer brugen af hytten/grunden.

DDS - HVAD ER DET?

DDS, Det Danske Spejderkorps, har som alt andet spejderarbejde (undtagen FDF), sit udspring i 1907, hvor britten Robert Baden-Powel, udtænkte og iværksatte spejderarbejdet. Det er i store træk de samme grundprincipper, der arbejdes efter i dag.

DDS oprettedes den 19. november 1909 og Det Danske Pigespejderkorps den 10. oktober 1910. Disse korps kørte parløb indtil 1973, hvor der blev taget skridt til en egentlig sammenlægning, der synligt bestod af, at uniformen fik pigernes blå farve, og navnet blev drengenes DDS. I dag består korpset af ca. 35.000 spejdere, de fleste steder i blandede grupper med drenge og piger.

Det Danske Spejderkorps, med landsledelse (KOL = korpsledelsen) og sekretariat, er et serviceorgan for det lokale spejderarbejde. Således forestår korpset (PU = programudvalg) udarbejdelse af arbejdsstof til de enkelte grene og for ledertræning (LT). Korpset udgiver blade med ideer, oplysninger og debat til spejdere og ledere og har et tæt samarbejde med øvrige spejderkorps og ungdomsorganisationer for derved at påvirke lovgivning og det økonomiske grundlag for børne- og ungdomsarbejde. Korpset står for i samarbejde med KFUM og De Grønne Pigespejdere af tilrettelæggelse og afvikle af Spejdernes Lejr hver 4 år

Øverste myndighed for korpset er korpssrådet (generalforsamling), der er sammensat af demokratisk valgte ledere og forældre. Her fastlægges principper og målsætninger for kommende års arbejde.

DIVISIONEN - HVAD ER DET?

Landet er inddelt i ca. 42 divisioner.

1. Ry Gruppe er tilknyttet Gudena Division i fællesskab med Hørning, Odder, Skanderborg, Sejs, 1. og 3. Silkeborg, Galten, Hammel, Hinnerup og Hadsten.

Ledelsen i Divisionen består af 8 medlemmer, der vælges på et årligt "divisionsrådsmøde". Divisionens øverste organ er divisionsrådet (generalforsamlingen), der består af den siddende divisionsledelse samt af 5 valgte repræsentanter fra hver gruppe.

Ledelsens opgave i divisionen er at koordinere samarbejdet mellem grupperne, styrke sammenholdet blandt lederne, være initiativtagere til fællesarrangementer for spejderne for således at give børnene en forståelse af et større fællesskab end bare deres egen gruppe. Endvidere har divisionsledelsen til opgave at styrke, støtte og udvikle lederne i divisionen igennem afvikling af og information om diverse kurser.

Opslagsværk

GAVEREGULATIV

Menige Spejdere:

Konfirmation

Telegram + en gave til max. 150 kr.

Ledere, assistenter:

Jubilæum

5 år - 200 kr.

10 år - 400 kr.

15 år - 600 kr.

20 år - 800 kr.

25 år - 1000 kr.

Bestyrelse:

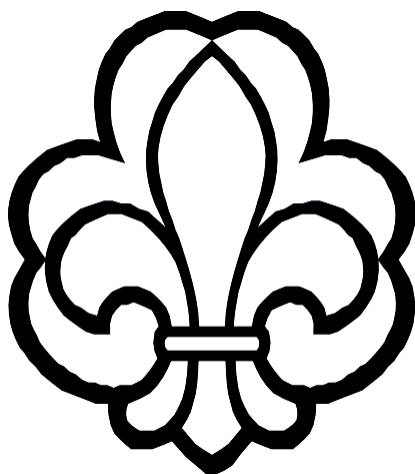
Fratrædelse

Buket/rødvin – ca. 150,00

Ekstern repræsentation:

Kasserer, gruppeleder og bestyrelsesformand afgør dette.

Såfremt en spejder har fødselsdag på et arrangement (sommerlejr eller weekendtur) gives en gave i størrelsesorden 100-150,00 som markering af dagen.



REGNSKAB OG ØKONOMI

Generalforsamlingen godkender/fastsætter, ud fra forslag fra bestyrelse og ledergruppen:

- * regnskab for det afsluttede år
- * budget for indeværende år, revideret budget for indeværende år samt kommende år
- * kontingentfastsættelse

Bestyrelse og ledergruppen laver forslag vedrørende ovenstående samt behandler

- * perioderegnskaber m.v.
- * andre løbende særlige økonomiske spørgsmål
- * betaling for arrangementer

Ledergruppen behandler udgifter, herunder budget og budgetkontrol vedrørende

- * ture, spejdermøder m.v.
- * andre spejderaktiviteter

Oplæg til budgettal udarbejdes af

- * lederne vedrørende indtægter og udgifter ved spejderaktiviteterne, uddannelse m.v.
- * bestyrelsesmedlemmer/diverse udvalg vedrørende indtægter og udgifter for aktiviteter m.v., som de varetager.

KONTINGENT

2023: Aktive medlemmer: 600/700,00 kr. pr. halvår, lederbørn 325/350,00 kr. optil det fyldte 18.

år. Passive medlemmer 325/350,00 kr. pr. halvår

2024: Aktive medlemmer: 700,00kr, Lederbørn: 350,00 kr., Passive medlemmer: 350,00 kr.

2023 →: Ledere 75,00 kr. pr. år

Som passivt medlem kan man **ikke** få støtte til deltagelse i diverse arrangementer som f.eks. sommerlejre, korpsrådsmøde, kurser o.lign. Undtaget herfor er juleturen, idet man her yder et stykke arbejde med afvikling af turen. Når man melder sig passiv, er det for minimum ½ år (en hel kontingentperiode) ad gangen. Og man kan ikke melde sig aktiv igen med tilbagevirkende kraft

2023: Efterskolepatrulje: 325/350 pr. halvår. 2024: 350,00 kr. pr. halvår. Efterskolepatruljen består af tropsspejdere/klanspejdere, der går på efterskole, og som derfor ikke kan deltage i de ugentlige møder. Efterskolepatruljemedlemmerne deltager på lige fod med øvrige tropsspejdere/klanspejdere i gruppens arrangementer med fuldt tilskud.



TURE OG LEJRE

Deltagerbetaling for ture:

Weekendture 200,00 kr. for weekender med 2 overnatninger. Ved kun en overnatning: kr. 150,00.

Dagsarrangement 75 kr.

Sommerlejr 150,00 kr. pr. overnatning

Indaba 350,00 kr.

Ved ekstraordinære ture og arrangementer må der gerne opkræves højere beløb til f.eks. dyre aktiviteter, entrebilletter o.lign.

PLAN, PUF Gratis – Gruppen betaler deltagergebyr, samt offentlig transport

Større Lejre Efter ansøgning til bestyrelsen
Der kan gives søskenderabat.

Udenlandsrejser Der ydes støtte til max. 2 spejder pr. år med optil 20% af rejseudgifterne, dog max. kr. 2.000,00 Rejsens formål skal være i spejderregi, f.eks. deltagelse i en international lejr el.lign.

TILSKUD:

Skanderborg Kommune yder følgende tilskud.

- 199,00 kr. pr. medlem under 25 år
- 65% af udgifterne til vedligeholdelse af Lynghoved og Gyvelhytten
- 65% af udgifterne til hytteleje og teltplads
- 85% til lederuddannelse, dog max 1.300 pr. kursus (kun til kursusafgift, incl. evt. hytteleje, og ikke til rejseudgifter m.v.)
- 50% til køb af telte og andet ”stort udstyr” (kun efter særskilt godkendt ansøgning). Og man kan ikke søge på bagkant.

TILSKUD TIL LEDERE

1. Ry Gruppe yder følgende tilskud:

Uniformstilskud:	Den første uniform samt 1 gratis tørklæde, ved fratræden igen inden for 1 år, skal uniformen afleveres tilbage
Rejsegodtgørelse:	efter regning
Km-godtgørelse:	Statens laveste takst (2023 = kr. 2,19
Tilskud til småudgifter uden bilag:	100,00 pr. år – udbetales i december (2023 sats)

KØRSELGODTGØRELSE

Der gives kørselsgodtgørelse (KM-penge) efter statens laveste takst (2023 – kr. 2,19) til aktive frivillige i 1. Ry Gruppe, der benytter egen bil til kørsel i gruppens interesse.

Ved aktive frivillige forstås: Ledere, hyttefædre og loppehold.

Gruppen betaler offentlig transport til tropsspejdere, juniorspejdere og klanspejdere ved deltagelse i kurser i spejderregi.

Ledere under uddannelse kan i særlige tilfælde søge KM-penge (til statens laveste takst) hos bestyrelsen for kørsel til og fra de ugentlige møder.

KASSERERENS FORMULARER.

De forskellige skemaer ses som bilag bagest i denne håndbog. Og kan downloades fra hjemmesiden. Ved at bruge skemaerne fra hjemmesiden, er man altid sikker på, at f.eks. KM-sats er korrekt og at diverse formler i Excell hjælper en på vej.

Vejledning i brug af diverse skemaer og besvarelse af eventuelle spørgsmål kan fås hos kassereren eller hos gruppelederen.

LEDERUDDANNELSE

Som leder i Det Danske Spejderkorps er der mulighed for at deltage i en kursusrække. Når du som leder har skrevet under på ledererklæringen, har du samtidig forpligtet dig til som minimum at tage grenkursus inden for den gren, du nu skal arbejde i.

Kurserne er bygget op som et sammenhængende forløb:

- ledersamtale
- jobtræning i Gruppen
- Uddannelsesmarkeder
- videregående kurser
- diverse onlinekurser på hjemmesiden

Alle kurser som naturligt falder ind under spejderarbejdet betales af 1. Ry Gruppe. Er det mere specifikke kurser skal bestyrelsesformand, kasserer og GL tage stilling til, om gruppen betaler.



ORDLISTE

Forkortelser bruges i rigt mål i DDS, her er nogle af dem (se også under pkt. ”Divisionen – hvad er det”):

GK	Gruppekasserer
GL	Gruppeleder
GA	Gruppeassistent
BSF	Bestyrelsesformand
JA	Juniorassistent
JL	Juniorleder
KA	Klanassistent
KL	Klanleder
MIKA	Mikroassistent
MIKL	Mikroleder
MA	Miniassistent
ML	Minileder
PL/PA	Patuljeleder / Patuljeassistent
TA	Tropsassistent
TL	Tropsleder
UB	Ung i bestyrelsen
KOL	Korpsledelsen
KRM	Korpsrådsmøde

MØDESTRUKTUR:

Ca. hver anden måned afholdes ledermøder, hvor alle ledere samles. Efterfølgende holdes bestyrelsesmøde, hvor alle interesserede er velkomne til at deltage. Det er dog kun de valgte bebestyrelsesmedlemmer, der har stemmeret

På divisionsplan holdes ét årligt møde – divisionsrådsmødet - for de repræsentanter til divisionsrådet, som blev valgt på generalforsamlingen. Herudover holdes valgmøde, hvor alle ledere vælger divisionsassistenter for en 2-årig periode, og derudover holdes møder efter behov.



INDKØBSSYSTEM/SPEJDESPORT/KVICKLY M.M.

Der kan købes på kredit i Kvickly, SuperBrugsen, Spejdersport, Apoteket, XL Byg

Ved indkøb i Kvickly og SuperBrugsen skal anvendes kundekort, der kan bestilles hos kassereren. Ved indkøb i Kvickly og SuperBrugsen skal der ved attesteringen på bonen også skrives grenens navn samt, hvad indkøbet skal bruges til, f.eks. møde, tur, arbejdslovdag eller osv., Boner/udlæg fra/til tropspejdere skal attesteres af en tropsleder. Bonen afleveres til kassereren med det samme – der er opsat en postkasse lige indenfor hoveddøren på Lynghoved til samme formål. Kassereren får ikke længere tilsendt kopier af bonnerne fra Kvickly, men modtager kun et kontoudtog, hvor kun bonnummer og beløb er påført; kassereren har derfor ingen mulighed for at se hvad der er købt, og af hvem, hvis ikke bonnerne afleveres. Det skal tilstræbes, at så meget som muligt indkøbes på konto, for at spare kassererens tid. Det skal tilstræbes, at så meget som muligt indkøbes i Kvickly eller SuperBrugsen, da vi her får 10 % rabat og afregning kan ske samlet

Ved indkøb på kredit øvrige steder skal det pointeres overfor ekspedienten, at ens navn kommer til at stå på fakturaen.

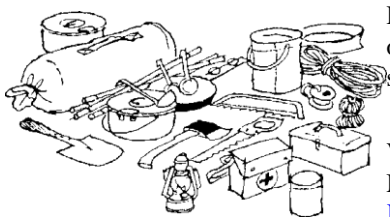
Andre udbetalinger:

Girokort, kontrakter, fakturaer vedrørende hytteleje o.a. afleveres til kassereren i god tid før betalingen skal ske.

Udlæg kan sendes som vedhæftet fil i en mail, eller smides i postkassen på Lynghoved. Alle udlæg kan være dokumenteret i form af en bon, kvittering eller faktura – påført grenens navn, køkets formål, underskrift på den, der har lagt pengene ud, samt et bankkontonummer. Alle udlæg skal kunne dokumenteres med en bon, kvittering, faktura el.lign.

Det er i øjeblikket SuS. der er kasserer, og kan kontaktes på kassereren@ryspejder.dk

SPEJDER SPORT



Der kan købes både kontant og på konto i Spejder Sport. Ved køb på konto opgives kontonr. 7516 – Og ens eget navn, **skal** fremgå af fakturaen. Det skal tilstræbes at købe på konto.

Ved køb på i Webshoppen sendes en mail til Kundeservice@spejdersport.dk Med angivelse af kontonr. 7516 og leveringsadresse. Kassereren@ryspejder.dk sættes ind som CC på mailen

FOTOKOPIERING

Tryk i meget store mængder f.eks. gruppeblade, sanghæfter m.m. kontaktes Jan Løvheim – jan@ryspejder.dk
Derudover findes kopimaskine på Lynghoved.

NØGLER

Nøgler udleveres af Formanden

A nøglen er hovednøglen, den udleveres til samtlige ledere, formand, kasserer,

På Lynghoved hænger en nøgleboks med en A-nøgle til rengøringsfolk. Boksen åbnes med en kode.

BRUG AF GRUPPENS FACILITETER

Ved lån af Lynghoved (udenfor alm. Mødetid), Gyvelhytten og kanoer **skal** der sendes forespørgsel til:

Jan@loevheim.dk eller gyvelhytten@ryspejder.dk

Gyvelhytten **skal** også reserveres, hvis man ønsker, at benytte den til de ugentlige møder.

Ved brug af Gyvelhytten, **skal** der gøres rent efter brug – også efter et almindeligt aftenmøde, således at hytten altid fremstår pæn og ren til næste bruger. Vi har ikke forældre eller formelle rengøringshold til at renholde Gyvelhytten, og den enkelte bruger er derfor selv ansvarlig.

På hjemmesiden findes en kalender, hvor man kan se, om ovenstående er ledige/optagede. Ved lån af trailere, telte el.lign. **skal** det skrives på kalenderen i køkkenet, så andre ved, hvor vores grej er henne. Ved udlån af de store samlingstelte, bolschetelte og andet kostbart grej, **skal** der indhentes tilladelse hos Leon.

Det er ikke tilladt at låne spejdergrej, lige før diverse spejderarrangementer, såsom weekendture, sommerlejr, gruppearrangementer o. lign. Dette for at sikre, at vores grej er til rådighed for spejderne, når de skal bruge det. Vær opmærksom på, at lederne godt kan finde på, at pakke til en tur allerede i starten af ugen op til arrangementets afholdelse.

Lånt grej skal leveres retur straks efter brug i samme stand.



MATERIEL - HVAD HAR VI, OG HVAD KAN BARE KØBES. HVAD ER FÆLLES?

Gruppen råder over materiel til ture og lejre samt til brug på Lynghoved:

Gruppens materiel skal være disponibelt på Lynghoved til brug for gruppens spejdere, men kan lånes efter aftale med materielforvalteren (Leon) til andre formål. Dette for at undgå at spejdere, der skal på weekend, lige pludselig står på Lynghoved og mangler dette eller hint, fordi det ligger hjemme hos en eller anden. Ved lån af grill, trailer og andet større udstyr skal man skrive sit navn på kalenderen i køkkenet, der samtidig fungerer som reservationsliste.

Art	Materiel	Særlige forhold vedr. indkøb og vedligehold
Lejrudstyr fælles	Dannebrogflag og DDS-flag Telte m/oversejl Ekstra oversejl Underlag Samlingstelte stort og lille Tipier Kærrer Sneglebor/hulspade Toiletspande Brandspande Store spader Økser Brændekløvere Bøjlesave Bålrister Brød/pandekagepander Flagermuslygter med LED Tovværk - diverse Rafter Kulsø-værktøj Stor grill med og uden motor 2 x Lille grill (½ tønne) Ringridningscykler Køkkenudstyr Geringssav Boremaskine Kasse med 24 øvekompasser Prægepen til træ/læder Lamineringsmaskine 3 bålkomfurer 1 stor vokpande 1 scoutfire 1 Dutch oven 3 transportvogne Solsejl 4 GPS'er Dolke Sakse	Telte indkøbes efter beslutning i bestyrelsen. Teltene vedligeholdes af depotudvalget. Småanskaffelser af lejrudstyr foretages af den enkelte leder. Småanskaffelser er udstyr til en pris på op til 500 kr. Større indkøb - over 500,00 kr. - skal sanktioneres af gruppelederen. Større anskaffelser besluttet på ledermøde i samråd med årets budget. Diverse fællesudstyr indkøbes efter behov.
Udstyr til troppen	Patruljekasser m/indhold	Patroljelederen sørger for, at patroljekassen er intakt. Tropslederen skal sanktionere materielindkøb når beløbet overstiger 100 kr.
Udstyr til juniorerne	Patruljekasser m/indhold	Lederne sørger for alle indkøb.
Udstyr til minier	Patruljekasser m/indhold	Lederne sørger for alle indkøb.
Udstyr til mikroer		Lederne sørger for alle indkøb.

GRUPPENS "BIBLIOTEK"

Findes i "kontorskabet". Her er bl.a. oplæsningsbøger, naturbøger, idemateriale m.v.

FORSIKRINGER/FALCK

Korpset har forskellige kollektivt dækkende ordninger, så som kollektiv ansvarsforsikring og arbejdsskadeforsikring.

Korpset har også forskellige kriseberedskaber, der findes på dette link <https://dds.dk/artikel/er-uheldet-ude>

På dette site står alt om korpset regler i forbindelse med psykologisk krisehjælp, førstehjælpskasser/brandudstyr, transport ved tilskadekomst, håndtering af presse og forsikringer.

Ved akut krise kan du tage kontakt til Korpskontoret på tlf. 3264 0050 og 3264 0099 uden for kontorets åbningstid (på hverdage kl. 8.00-21.00 og i weekender kl. 9.00-18.00) Her kan du få hjælp til krisestyring, rådgivning og henvisning til krisepsykologer.

Transport

Hvis en tilskadekommen ikke kan transporteres med bil eller ambulance, skal I rekvirere en taxa. Udgiften til taxaen får I refunderet ved at indsende taxaregningen og en beskrivelse af hændelsesforløbet til korpskontoret.

Orientering/presse

Når situationen er under kontrol, er det vigtigt, at du tænker igennem, hvem der skal kontaktes, og sørger for at de får besked. Det kan være pårørende, andre ledere, divisionen eller Korpskontoret.

Kontakt korpskontoret hvis du har brug for hjælp til at håndtere ulykken, til pressehåndtering og til det videre forløb.

Forsikring

Husk at alle medlemmer er dækket af en ansvars- og en ulykkesforsikring hos Tryg, som det kan være relevant at anmelde skaden til.

Vi har tegnet et abonnement hos Hjerte112 A/S til opfyldning af forbindingsstoffer og plaster. Skriv til mailadressen:

pmo@hjerte112.dk med de ønskede produkter, hvorefter vi modtager produkterne med posten. Produkterne vil højst sandsynligt blive sendt til kassereren, så det vil være rigtig smart, at sætte kassereren på mailen som CC

Derudover har 1. Gruppe en speciel ulykkesforsikring, især beregnet på de mange forældre, som hjælper ved forskellige arrangementer.

BUS

BUS er en forkortelse af Børne- og Ungdomskorpsets Samråd, som blev stiftet på landsplan i 1941, og består af følgende organisationer:

Danske Baptisters Spejderkorps

DDS

DUI-Leg og Virke

FDF/FPF

KFUM-spejdere

KFUK-spejdere

og har til opgave at koordinere samarbejdet, hvor der er fælles interesser af administrativ, arbejdsmæssig eller økonomisk art.

Der holdes årlige møder mellem repræsentanter for grupperne. Af konkrete ting som samarbejdet består af kan nævnes:

- kanoer
- Erfaringsudveksling
- Påvirkning af politikere ved beslutninger, der har indflydelse på det frivillige børne-/ungearbejde

Desuden gensidige lån af udstyr, typisk til sommerlejre.

Der sker en koordinering i udvalget vedr. ansøgning til Folkeoplysningsudvalgets materielkonto samt i øvrigt udtalelser til ændringer til lokalplaner, kommuneplaner og hvad der konkret vedrører spejderarbejdet.

BUS har indvalgt ét medlem i kommunens Folkeoplysningsudvalg.

I udvalget sidder bl.a. Jan Løvheim

KANOER

4 kanoer, redningsveste samt trailer ejes af BUS, dvs. i fællesskab mellem DDS i Ry, FDF/FPF i Gl. Rye og KFUM-spejderne i Låsby.

Kanoerne opbevares ved Gyvelhytten

Udgifter til vedligehold m.v. fordeles efter disses medlemstal. Udlån formidles af Gyvelhytteudvalget på gyvelhytten@ryspejder.dk

INDMELDELSE

Der er aftalt, at den første måned børnene er spejdere, fungerer som prøvetid. Herefter får børnene en velkomstpakke med hjem, der består af et velkomstbrev fra den pågældende gren, der fortæller lidt om det at være spejder i netop den gren, et tørklæde, hæftet "At være spejder i 1. Ry Gruppe". Ved indmeldelse faktureres forældrene for kontingent for resten af halvåret.

DIVERSE REGLER

OG

POLITIKKER

Regler for benyttelse af kanoer og lign.

Disse regler er vedtaget på bestyrelsesmøde og skal overholdes

Hvis en tropspatrulje, en klan eller en gren låner kanoer, til lejlighedsvis sejlads på Gudenåen og søerne, f.eks. i forbindelse med et weekendarrangement, skal følgende regler overholdes:

§ 1:

§ 1a:

Tropspatruljer må kun benytte kanoer og lign. efter tilladelse fra tropslederen. Denne tilladelse skal indhentes hver gang, der skal benyttes kanoer til en aktivitet. Patruljelederen skal altid deltage, og er ansvarlig overfor tropslederen for, at turen foregår på forsvarlig vis.

Hvis der bruges flere kanoer, skal sejladsen foregå samlet, så PL altid har kontakt til alle kanoer.

Foregår turen over flere dage (f.eks. en weekend), skal tropslederen underrettes hver dag inden dagsturen starter, og umiddelbart efter dagsturen slutter, så TL altid ved, hvor patruljen befinder sig.

Ingen patruljemedlemmer må presses til at deltage i sejladsen.

Der skal mindst være 2 personer, og der må højst være 3 personer, i hver kano. Alle patruljemedlemmer skal kunne svømme.

§ 1b:

Øvrige grene må kun benytte kanoer og lign. såfremt mindst en leder deltager. Denne er ansvarlig for at turen foregår på forsvarlig vis.

Hvis der bruges flere kanoer, skal sejladsen foregå samlet, så lederen altid har kontakt til alle kanoer. Det skal dog tilstræbes, at der er en voksen leder i hver kano.

På ture af mere end én dags varighed er det lederens pligt at sikre løbende rapportering til en kontaktperson hjemme.

§ 1c:

For klanen gælder det, at et klanmedlem over 18 år kan være turansvarlig efter reglerne i § 1b.

Såfremt der ikke er nogen af deltagerne, der er over 18 år, benyttes reglerne i § 1a, idet den ældste deltager er PL, og tilladelse indhentes fra klanlederen, som er ansvarlig over for gruppen.

§ 2:

Alle, der deltager i en sejlads skal benytte en godkendt redningsvest. Vesten skal være mærket med et CE-mærke, og skal passe til personens vægt.

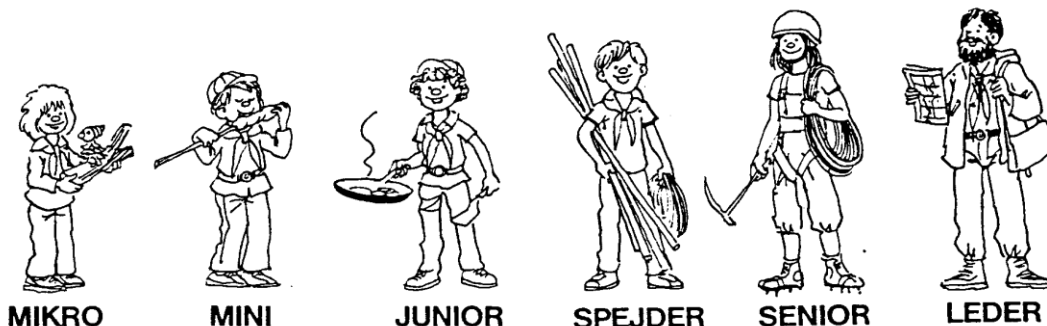
Hver kano skal under sejlads være udrustet med:

- En pøs til at øse kanoen med, fastgjort til båden med en line.
- En fortøjningsline på mindst 5 meter, som skal flyde i vandet efter kanoen.
- En fløjte fastgjort til båden med en line.

Medbragt bagage og udstyr skal ligeledes fastgøres til kanoen.

Skulle uheldet være ude, at der er en, der falder i vandet, må man **ikke** forsøge at kravle op i kanoen igen. Tag i stedet vedkommende på slæb efter kanoen ved hjælp af fortøjningslinen, og sejl ind mod nærmeste bred.

Endelig skal bemærkes, at almindelige regler om sejlads skal overholdes. Reglerne kan læses i "Spejderlex". Samt regler for sejlads på Gudenåen skal overholdes.



Alkoholpolitik for Det Danske Spejderkorps

Det Danske Spejderkorps' alkoholpolitik er:

Det Danske Spejderkorps arbejder for, at børn og unge drikker mindre alkohol.

Alkohol må ikke være det samlende element ved korpsets aktiviteter.

Der drikkes ikke alkohol, mens spejderarbejdet med børn og unge er i gang, eller hvor der er børn og unge til stede.

Der skal altid være et tilstrækkeligt antal ledere, der kan tage ansvar og handle i en kritisk situation.

Minimumsalderen for at købe og få udskænket alkohol er henholdsvis 16 år og 18 år.

Det Danske Spejderkorps tager medansvar for, at såvel voksne ledere og seniorer som børn og unge har/får et fornuftigt forhold til alkohol.

Det gør vi ved:

- ☞ At udarbejde en alkoholpolitik, der angiver en overordnet ramme for, hvordan man som voksen og senior skal håndtere alkohol i spejderarbejdet.
- ☞ At skabe alkoholfri miljøer for børn og unge, hvor spejderarbejdet og spejder idéen er grundlaget for samværet.
- ☞ At der i alle grupper bliver drøftet og udformet en lokal alkoholpolitik, - en ramme for, hvordan alkohol indgår i gruppens arrangementer og ture.
- ☞ At misbrugere af alkohol ikke kan være spejderledere, med mindre de er i behandling.

Vedtaget af Korpsledelsen 15. marts 2009 – og tiltrådt af bestyrelsen

Rygepolitik i 1.Ry Gruppe.

Bestyrelsen i 1.Ry gruppe har på bestyrelsesmødet den 22/1 2008 vedtaget følgende rygepolitik i overensstemmelse med korpsets politik og hidtidig adfærd i gruppen:

Der må ikke ryges indendørs i nogen lokaler på Lynghoved eller andre lokaler som 1.Ry Gruppe ejer, lejer eller låner. Der må ikke ryges udendørs i nærheden af børnene. Dette gælder både røgtobak (cigaretter o.lign.), e-cigaretter, snus, tyggetobak, vandpiber, nikotinposer m.v.

Hvis et medlem af 1. Ry gruppe alligevel har behov for at skulle ryge, skal vedkommende gå så langt væk fra børnene, at disse ikke bliver udsat for passiv rygning og således at rygeren ikke er synlig for børnene.

Bestyrelsen kan ikke anvisne egnede rygeområder udendørs, da lederne og børnene færdes over alt og da nogle af turene strækker sig over en uge, er det urealistisk at forlange at vores spejderledere slet ikke må ryge.

Medlemmerne af 1. Ry Gruppe følger de regler og anvisninger der måtte være udarbejdet på de respektive lejrpladser, områder og hytter 1.Ry benytter.

Bestyrelsen forventer, at spejderlederne er bevidste om deres ansvar som rollemodeller ved at være opmærksomme på og forholde sig kritisk til egne rygevaner.

Der henvises derudover til DDS' rygepolitik vedtaget af KOL august 2017 (kan findes på DDS' hjemmeside)

Regler for tropsspejdernes lån af Lynghoved og Gyvelhytten

Som udgangspunkt må tropsspejderne bruge Lynghoved og Gyvelhytten uden ledere, til at mødes med andre spejdervenner fra 1. Ry eller spejdere fra andre grupper.

Hvis brugen omfatter overnatning, skal det aftales med tropslederne på forhånd og det er tropsspejderne, som undersøger om Lynghoved/Gyvelhytten er ledig.

Hvis andre ledere kontaktes direkte, henvises til tropslederne.

Tropsspejderne må ALDRIG indtage alkohol til spejderaktiviteter, uanset om det er med eller uden ledere.

Lån af Lynghoved/Gyvelhytten på tropsspejdernes eget initiativ er også en spejderaktivitet og hele den periode Lynghoved/Gyvelhytten lånes, betragtes som spejderaktivitet, uanset om man rent fysisk er på Lynghoved/Gyvelhytten eller et andet sted.

Tropsspejderne må IKKE invitere ikke-spejdervenner til fest/overnatning på Lynghoved/Gyvelhytten.

Tropsspejderne må IKKE bruge Lynghoved som overnatningssted efter fester andre steder.

Således vedtaget af tropsledelsen.

Samværspolitik

I Det Danske Spejderkorps har vi stærke værdier for fællesskabet med fokus på at udvikle børn og unge. Værdierne skal være vores afsæt for at arbejde med korpsets formål. Derfor er det afgørende, at vi til stadighed har et godt miljø for sunde og meningsfulde relationer såvel børn, unge og voksne imellem samt på tværs af alder

I Det Danske Spejderkorps arbejder vi for, at alle relationer på tværs mellem børn, unge og voksne er gode og respektfulde som et fundament for trivsel, tryghed og godt samvær i alle spejderaktiviteter.

Vi har en anerkendende kultur med gode og meningsfulde relationer, der er kendetegnet ved, at alle ledere og spejdere i alle enheder i Det Danske Spejderkorps tager ansvar for det gode samvær.

På trods af et fokus på det forebyggende arbejde kan vi desværre konstatere, at der hvert år er episoder med ledere eller spejdere i Det Danske Spejderkorps, som begår overgreb eller krænker andre ledere eller spejdere. Vi skal derfor være forberedt på at den type sager kan forekomme og være parate til at handle, når det sker. Hvis du er i tvivl om hvordan du skal håndtere det, skal du altid kontakte korpsskontoret (se kontaktoplysninger nederst i samværspolitikken).

Kravene til alle ledere og andre frivillige i Det Danske Spejderkorps omkring det gode samvær er at:

- Voksne er gode rollemodeller for respektfulde og sunde relationer til børn, unge og andre voksne. Desuden er de voksne opmærksomme på relationerne børn og unge imellem samt relationerne mellem andre voksne og børn eller unge. Fokus i relationerne er både på sprogbrugen, kropssproget samt den fysiske interaktion.
- Det er altid barnet, den unges eller den anden voksnes grænser, der skal tages udgangspunkt i, når man skal vurdere, hvor fysisk tæt på man kan være eller hvordan man skal tale til den anden. I den sammenhæng er personlige grænser, herunder fx blufærdighed og modenhed helt afgørende at overveje og vurdere.
- Hvis der i konkrete situationer opstår tvivl om oplevelser, hændelser eller forløb i samværet mellem børn, unge eller voksne, er det altid det enkelte barn eller den unges tarv, der sættes i centrum og varetages. Det samme gælder hvis der er en udtalt forskel i position og/eller alder, hvis det handler om relationer mellem voksne.

Det er strafbart at have seksuel omgang med et barn under 15 år. Det er også strafbart at have seksuel omgang med børn og unge under 18 år, hvis man har status som underviser eller opdrager, fx i rollen som leder eller hjælper. Er du over 15 år, må du derfor ikke have seksuelt samvær med andre spejdere, hvis de er under 15 år. Og er du leder eller hjælper, må du ikke have seksuelt samvær med spejdere, hvis de er under 18 år.

Desuden er det strafbart, hvis man groft misbruger overlegenhed i kraft af alder og erfaring til seksuel omgang med et barn eller en ung under 18 år.

Al digital kommunikation mellem voksne, unge og børn er underlagt samme retningslinjer og alle blufærdighedskrænkelser, også i dette regi, bliver anmeldt til politiet

- Hvis du får viden om, at et barn, en ung eller en voksen er udsat for eller har været udsat for krænkelser eller overgreb, skal du anmelde det til politiet og underrette de sociale myndigheder. Du skal desuden orientere korpsskontoret om hændelsen, så der er styr på formalia og du desuden kan få hjælp, hvis der er behov for det
- Hvis en leder, hjælper eller spejder efterforskes, er sigtet for eller dømt for forhold, der ikke er i overensstemmelse med Det Danske Spejderkorps værdier eller på anden vis i modstrid med at bestride en lederpost i Det Danske Spejderkorps skal vedkommende suspenderes øjeblikkeligt. Suspensionen opretholdes så længe, der pågår strafferetlig undersøgelse eller sagsbehandling. En suspension kan naturligvis også være relevant af andre årsager.

I praksis sker det desværre, at ledere eller andre frivillige i Det Danske Spejderkorps begår overgreb eller krænker andre ledere eller spejdere. Som leder har du pligt til at henvende dig til korpsskontoret, hvis du får information om sager af denne art.

Korpsskontoret kan kontaktes på tlf. **32 64 00 50**.

Udenfor normal kontortid kan korpsskontoret kontaktes på vagttelefonen tlf. 32 64 00 99.

Hvis du er i tvivl, skal du ikke tøve med at kontakte korpsskontoret. Ring hellere en gang for meget end en gang for lidt.

Hvis sagen handler om en spejderchef, et medlem af korpssledelsen eller en ansat, skal generalsekretæren underrettes. Kontaktoplysninger findes på www.dds.dk/konsulenter

Hvis sagen handler om generalsekretæren, skal én af spejdercheferne underrettes. Kontaktoplysninger findes på

www.dds.dk/artikel/korpsledelsen

I alle bestyrelser og ledergrupper i Det Danske Spejderkorps skal man som minimum en gang om året mødes og forholde sig til denne samværspolitik og gældende tryghedsvejledning samt hvordan de udledes i praksis. Dette har en nyttig effekt i sig selv, da man ved, at dialog om samvær og tryghed er den bedste forebyggelse mod overgreb og krænkelser.

Der skal skrives referat af mødet om samværspolitikken og alle væsentlige beslutninger og drøftelser skal fremgå.

Vedtaget af Korpsledelsen i Det Danske Spejderkorps august 2021.

Denne samværspolitik samt tryghedsvejledning findes på DDS's hjemmeside:

<https://dds.dk/artikel/tryghedsvejledning-og-samvaerspolitik>

Turafregningsskema

Dette skema skal udfyldes, underskrives og afleveres til kassereren efter hver tur/arrangement, uanset om turen er gået til en ekstern hytte, eller til en af vores egne hytter. Også selvom arrangementet har været uden overnatning.

Skemaet danner grundlag for de aktivitetstimer, som en gang årligt, skal indberettes til kommunen, og som udløser det medlemstilskud vi får udbetalt.

De ordinære aktivitetstimer fra de ugentlige møder indgår også i beregningen, men disse timer beregner kassereren selv, ud fra analyser af kalenderen

Skemaet findes på gruppens hjemmeside under "Gruppen" – "Lederne"

1. Ry Gruppe		BLA SPEJDER		1. RY GRUPPE		D.D.S.	
Skema til afregning for ture							
Gren _____							
Tur til _____	Fra dato _____		Klokken _____				
Hjælpe/hjeres navn _____							
Til dato _____							
Klokken _____							
Antal deltagere: _____							
Antal aktivitetsrum: _____							
Tjek hyttefortegnelsen, bemærk at køkkenet også er et aktivitetsrum, mens sovesale skal normalt ikke regnes med Ved overnatning i telt, er antallet af aktivitetsrum = antallet af telte + 1 rum (fællesrum)							
Antal Aktive timer: _____							
Aktive timer er alle timer minus den tid, der soves væk (om natten) Ved overnatning i telt er ALLE timer aktive timer, da det at sove i telt også er en aktivitet							
Antal aktivitetstimer 0							
Dato: _____							
Underskrift: _____							

**I Gyvelhytten er der 6 aktivitetsrum
På Lynghoved er 7 aktivitetsrum**

