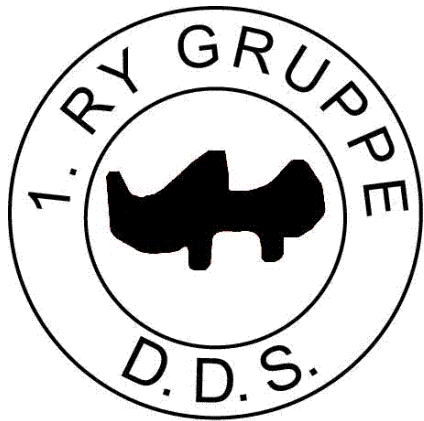


# HÅNDBOG



**FOR**

**1. Ry Gruppe**

*Denne udgave af håndbogen er redigeret af:  
Jan og Susanne Løvheim*

*Rettelser og kommentarer modtages meget gerne.*

# INDHOLDSFORTEGNELSE

<b>SIDE</b>	<b>INDHOLD</b>
3	Forord – DDS´ Idégrundlag, formålsparagraf, spejderlov og -løfte.
4	Generelt om 1. Ry Gruppe
5	Vejledning i modtagelse af nye ledere
6	Vejledning i modtagelse af nye styrelsesmedlemmer
7	Fysiske rammer (herunder rengøring)
7	Gruppens forventninger til forældrene
8	Årets gang i 1. Ry
10	Beskrivelse af grenene
13	F.RY.S.
14	Publikationer
15	Hyttefædre
15	DDS - hvad er det?
15	Divisionen - hvad er det?

## OPSLAGSVÆRK

17	Gaveregulativ
18	Regnskab og økonomi
18	Kontingent
18	Ture og lejre - deltagerbetaling
19	Tilskud
19	Tilskud til ledere
19	Kassererens formularer
19	Lederuddannelse
20	Ordliste
20	Mødestruktur
20	Indkøbssystem/Spejdersport/Kvickly m.m.
21	Fotokopiering
21	Nøgler
22	Materiel - hvad har vi, og hvad kan bare købes? Hvad er fælles?
22	Gruppens "bibliotek" (herunder hyttefortegnelse)
22	Forsikringer/Falck
23	BUS
23	Kanoer
23	Stamkort/Indmeldelse
24	Kanoregler

Turafregningskema

Kørselssafregningskema

Begge skemaer kan hentes på vores hjemmeside som et Excel regneark:

[www.ryspejder.dk/lederne](http://www.ryspejder.dk/lederne)

## **FORORD - HERUNDER SPEJDERLOVEN OG -LØFTET**

Vi har i 1. Ry lavet dette opslagsværk, som fortæller om mange praktiske ting i forbindelse med spejderarbejdet. Værket er tænkt som en information til alle nye ledere og medlemmer i bestyrelsen.

Vi har tænkt os løbende at opdatere håndbogen. Har du forslag til ændringer, eller nye ideer, så kom frem med dem.

Vi håber at opslagsværket kan være en hjælp i det daglige spejderarbejde.

Vi er en børne- og ungdomsorganisation, som har et fælles idègrundlag at arbejde ud fra. Dette er formuleret i:

### **DDS' IDÉGRUNDLAG:**

Det Danske Spejderkorps er en frivillig, ikke-partipolitisk, opdragende bevægelse af børn og unge vejledt af voksne. Korpsen er åben for alle uden hensyn til oprindelse, race eller tro.

### **DDS' FORMÅL:**

DDS har til formål at udvikle børn og unge til vågne, selvstændige mennesker, der er villige til efter bedste evne at påtage sig et medmenneskeligt ansvar i det danske samfund og ude i verden

### **SPEJDERLOVEN:**

Den der er med i spejdernes fællesskab, gør sit bedste for:

- at finde sin egen tro, og have respekt for andres
- at værne om naturen
- at være en god kammerat
- at være hensynsfuld og hjælpe andre
- at være til at stole på
- at høre andres mening, og danne sin egen
- at tage medansvar i familie og samfund

### **SPEJDERLØFTET:**

Jeg lover at holde spejderloven.



## **GENERELT OM 1. RY GRUPPE**

### **FØRST LIDT HISTORIE**

Spejderarbejdet i 1. Ry Gruppe har sine rødder to steder fra: Det Danske Spejderkorps, 1. Ry Trop (drengene) og Det Danske Pigespejderkorps, Ry Trop.

Den 8. juni 1941 startede 1. Ry Trop (drengene) som de første spejdere i Ry. Den 25. marts 1943 startede 1. Ry Flok (drengene). Pigerne fulgte efter den 5. december 1943 med start af Ry Flok (piger), og i august 1944 Ry Trop (piger).

I 1973 slås Det Danske Spejderkorps og Det Danske Pigespejderkorps sammen på landsplan, hvilket åbnede mulighed for at oprette blandede pige og drenge grupper. I Ry holder pigespejderne deres sidste møde den 17. juni 1975, hvorefter pigespejderarbejdet på grund af ledermangel ligger stille indtil august 1977, hvor 1. Ry Trop og Flok samt Ry Trop og Flok samles i den nuværende 1. Ry Gruppe. I den forbindelse får flokkene nye navne, idet minier (8 - 10 år) døbes Ry Mus og juniorer (10 - 12 år) døbes Ry Rotter.

I august 1980 udvides spejdergrenene til at omfatte mikrogrenen (6 - 8 år). De nye mikroer døbes Ry Myrer. Fra august 1997 oprettes endnu et mikrohold, og de kaldes Ry Skovmyrer.

I august 1983 er der så mange minier, at disse deles i 2 flokke - Ry Mus og Ry Skovmus.

I august 1989 gør det samme sig gældende for juniorerne, der opdeles i Ry Rotter og Ry Fjeldrotter. Fra august 1994 til 1997 var der kun Ry Rotter, og ligeledes igen fra aug. 1999 – aug. 2001.

De fysiske rammer for spejderarbejdet har været noget skiftende. De første spejdermøder i årene 1941 - 43 blev holdt i spejdernes hjem. I tiden fra 1943 - 51 havde spejderne lokaler på Ry Mølles Fabrikker. Fra 1951 - 55 blev møderne holdt i Maler Nielsens hus. Fra 1955 - 60 holdtes møderne i CF's gamle lokaler på fjernvarmecentralen på Møllevej - "Teknisk Skole". I tiden fra 1960 - 71 havde man lokaler på Ry Folke- og Realskole (nu Mølleskolen). Fra 1971 - 74 foregik møderne i Rossens villa, Skanderborgvej (nuværende skolefritidsordning). Fra 1974 - 81 havde man Skovhytten, Lynghovedskoven samt Søhytten ved Rodelundvej. Søhytten anvendtes af 1. Ry Gruppe til oktober 1997. Herefter fik seniorerne deres egen pavillon på Lynghoved. I 1981 tog man Lynghoved i brug, hvor spejderne efter en stor indsats fra både forældre og spejdere fik indrettet Lynghoved til en ideel spejderhytte. Sidste skud på stammen er Gyvelhytten, som 1. Ry Gruppe arvede i juli 1996.

### **GRUPPENS NUVÆRENDE OPBYGNING**

1. Ry Gruppe består i dag af følgende afdelinger:

Mikrospejdere	Ry Myrer	6 - 7 årige
Minispejdere (en eller to grene)	Ry Mus Ry Skovmus	8 - 10 årige
Juniorspejdere (en eller to grene)	Ry Rotter Ry Fjeldrotter	10 - 12 årige
Spejdere	Ry Trop	11 - 16 årige
Seniorspejdere	Ry Klan - Alligatorerne	15 - 23 årige

Gruppens ledere danner sammen med gruppelederen et fællesskab, gruppeledelsen, der står for det daglige spejderarbejde i gruppen. Hver afdeling har en ansvarlig leder.

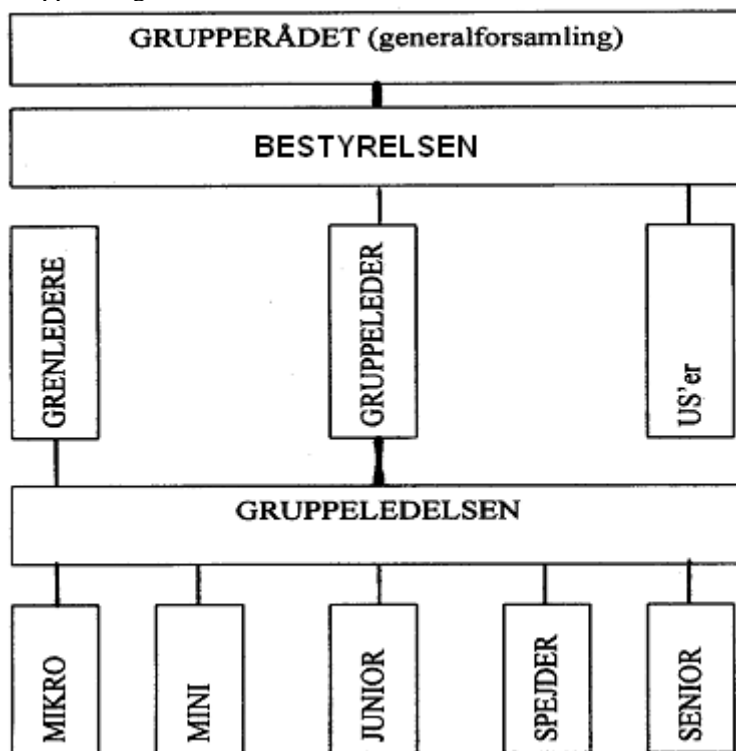
Som støtte til spejderarbejdet vælges en kreds af forældre samt to US' ("Ung i Styrelsen" mellem 15-23 år) til at indtræde i bestyrelsen sammen med gruppelederen.

Grupperådet er gruppens øverste myndighed.

Grupperådet består af:

- \* forældre til medlemmer under 18 år
- \* medlemmer der er fyldt 15 år
- \* medlemmer af bestyrelsen.

Gruppens organisation kan skitseres således:



## VEJLEDNING I MODTAGELSE AF NYE LEDERE

Der foretages en rundvisning på Lynghoved. Der aftales dato for første ledersamtale.

“Hej leder” og “1. Ry Håndbog” udleveres og gennemgås på ledersamtalen.

Arbejdsstoffet præsenteres af den, man er leder sammen med i grenen.

Vi giver hånd, første gang vi møder en ny leder i gruppen.

Der foretages en præsentation af lederne ved det første ledermøde, den nye leder deltager i. Styrelsesmedlemmerne præsenteres ved første styrelsesmøde.

Når men skal til grenmøde i divisionen for første gang, skal der en anden med fra grenen.

Ledersamtalen mellem den nye leder og gruppelederen skal finde sted forholdsvis hurtigt med udgangspunkt i “Hej leder”.



## VEJLEDNING I MODTAGELSE AF NYE STYRELSESMEDELMER.

Umiddelbart efter valget - på det lille aftalemøde - udleveres "Velkommen i gruppestyrelsen" og "1. Ry Håndbog".

Hvis man ikke er til stede ved valget sendes brev om, at man er valgt og oplysning om, hvornår første mødedato er.

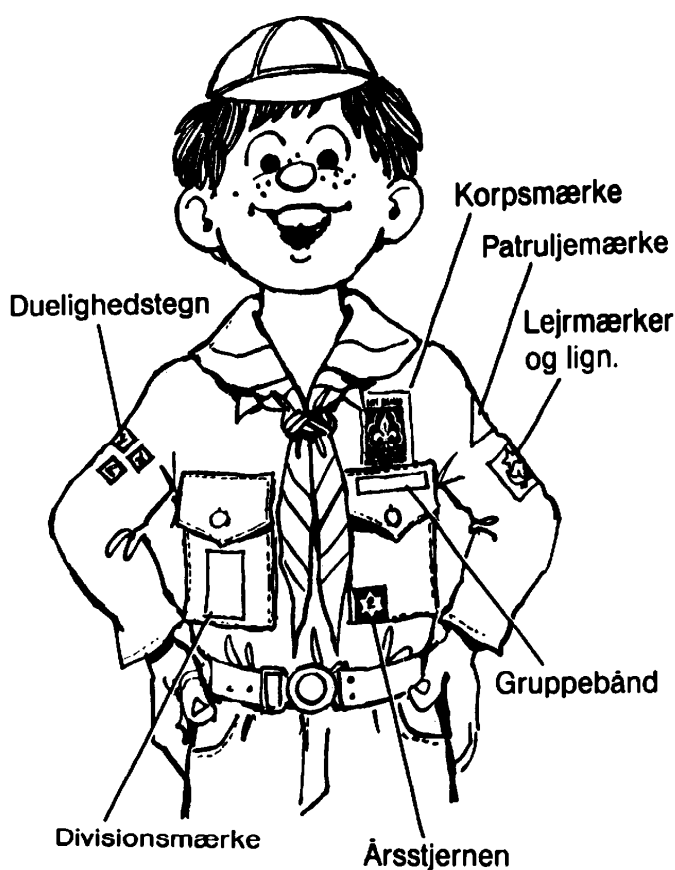
I tilknytning til det første bestyrelsesmøde mødes den/de nye, gruppelederen og formanden i god tid før mødet til en rundvisning på Lynghoved og en kort introduktion.

På første styrelsesmøde man deltager i, laves en præsentationsrunde.

Vi giver hånd, første gang vi møder et nyt styrelsesmedlem.

Nye styrelsesmedlemmer skal opfordres til at deltage i divisionens kurser for styrelsesmedlemmer og andre arrangementer, hvor det vil være relevant at deltage

Om foråret arrangeres en søndagstur til Gyvelhytten med eftermiddagskaffe, så nye kan få set alle vore lokaliteter.



## **FYSISKE RAMMER (HERUNDER RENGØRING)**

### **LYNGHOVED**

Lynghoved er staldbygningen fra en gård af samme navn. Gården er ombygget ved frivillig arbejdskraft, således at den nu rummer lokaler tilhørende Emborg Skytteforening og 1. Ry Gruppe.

Vi råder over følgende lokalefaciliteter:

- \* samlingslokale i stuen med siddepladser til ca. 40 personer.
- \* samlingslokale på 1. sal med siddepladser til ca. 20 personer. I forbindelse hermed findes køkkenfaciliteter, samt et ekstra mødebord til 12 personer
- \* 4 patruljelokaler til troppen
- \* ”kontor-hjørne”
- \* toilet med brusebad
- \* 2 depotrum
- \* garager til flagallé og 3 trailere samt depot til større ting
- \* shelter

Frivillige forældre sørger for rengøring af fælleslokaler, toilet og indgang ca. hver 14. dag. I øvrige lokaler er brugerne selv ansvarlige for rengøringen.

Vore lokaler er indrettet som arbejdsrum, skal der ske ændringer i lokalerne, skal hyttefar kontaktes. Ved større ændringer skal bestyrelsen forelægges ændringerne for nærmere stillingtagen.

### **Gyvelhytten**

I 1996 arvede 1. Ry Gruppe et sommerhus på Lyngvej 12, lige ved siden af Birkhede Camping. Huset + garage er ikke stort, alt i alt 56 kvm. og ligger på en stærkt skrånende grund på i alt 17.600 kvm. helt ned til Knudsø. I testamentet er en klausul, at hytten kun må anvendes af medlemmer af DDS.

Hytten er velegnet til patrulje-/grenture fra forår til efterår. Vi har foreløbig bygget 3 sheltere på grunden. Der er etableret en gangbro ned til søen. Ansvar for vedligeholdelsen af Gyvelhytten står Hytteudvalget for, men når der holdes arbejdsdage, eller hvis man har lyst til at udføre et stykke arbejde på egen hånd, er man altid velkommen. Kontakt blot hyttefar eller hyttemor for Gyvelhytten (se bag på Stammen).



### **Gruppens forventninger til forældrene**

Gruppen vil gerne have et nært samarbejde med hele forældrekrædsen. I mange tilfælde er der brug for arbejdskraft i forbindelse med fælles arrangementer, og almindelig vedligeholdelse af de faciliteter vi råder over. Uden en aktiv forældrekræds vil spejderarbejdet vanskeliggøres, for ikke at sige blive umuligt. Vi opfordrer derfor alle til dels at ringe, hvis der er tvivlsspørgsmål eller problemer omkring spejderarbejdet og dels til at komme, når vi indkalder til forældrearrangementer af den ene eller anden slags.

## ÅRETS GANG I 1. RY.

Den første store aktivitet i gruppen er:

### **GRUPPERÅDSMØDET**

Grupperådet er det, der svarer til generalforsamlingen i andre foreninger. Her vælges forældrerepræsentanter til bestyrelsen. Grupperådsmødet afholdes en lørdag eller søndag i januar eller februar. I forbindelse hermed afholder bestyrelsen julefrokost. Hertil inviteres ledere, styrelse, PL/PA, F.RY.S. og de faste hjælpere blandt forældrene (med familier). Gruppen håber altid på stor opbakning fra forældrene til grupperådet. Det er nemlig her, regnskab, og budget bliver godkendt og der vælges arbejds hold til det kommende år.

I februar - den 22. - havde både Lord og Lady Baden Powell fødselsdag. Dette fejrer vi i gruppen og korpset med et

### **TÆNKEDAGSARRANGEMENT**

hvor alle spejdere mødes om en international aktivitet. Alle medbringer 2 kr. for hvert år de har været spejdere. Det beløb, der bliver samlet ind går til hjælpearbejde i et fattigt land.

I april er det

### **SCT. GEORGS DAG**

Sct. Georg er spejdernes skytshelgen, og derfor fejrer vi dagen - den 23. april - med en Sct. Georgsparade, hvor vi genopfrisker spejderlov og - løfte

Vi har også nogle arrangementer i divisionsregi. Normalt afholdes der

### **DIVISIONSTURNERING**

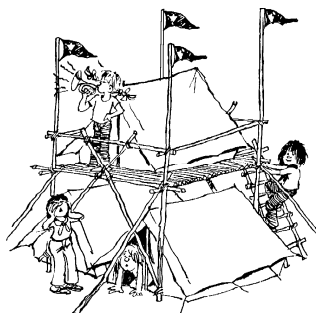
i en weekend, enten i foråret eller i efteråret. Her mødes spejderne fra de enkelte grene med spejdere fra de andre grupper i divisionen, for at konkurrere om, hvem der er bedst til f.eks. lejrarbejde, madlavning og samarbejde



I sommerferien har alle grene i gruppen

### **SOMMERLEJR**

Det foregår på mange forskellige måder - og typisk sådan, at der er store forskelle fra år til år. Hvert 5. år deltager vi i korpselejren også kaldet "Blå Sommer" med op mod 25.000 deltagere. Andre gange er vi alene af sted på en græsmark uden nogen former for hjælpemidler. Nogen grene, sædvanligvis de store, tager afsted i en hel uge, mens de mindre ofte vælger kun at tage af sted i f.eks. 5 dage eller i Pinsen.





Den tredje weekend i august måned har vi det årlige

## **HØSTMARKED**

hvor vi afholder loppemarked samt mange andre ting. Formålet med denne aktivitet er at tjene så mange penge som muligt, så vi kan holde kontingentet lavt og aktivitetsniveauet højt. Høstmarkedet er gruppens største arrangement med utroligt mange frivillige hjælpere involveret.

Umiddelbart efter Høstmarkedet, har vi

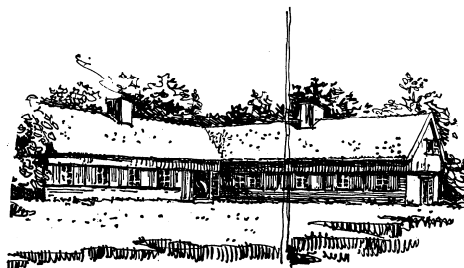
## **OPRYKNING**

hvor de enkelte spejdere rykker op i næste gren. Oprykningen følger klassetrinene, således at Mikro er Bh.kl og 1.ste klasse. Mini er 2.den og 3.die klasse. Junior er 4.de og 5.te klasse. Spejder er 6 + 7 + 8 og måske 9.de klasse. Derefter bliver man senior til man er 23 år.

Sidst på året har vi

## **JULETUREN**

som plejer at gå til en stor hytte i nærheden, Ryekol eller Sletten. Her laver vi forskellige ting, som har med jul at gøre. Turen ligger normalt i november måned.



Ind i mellem holder vi

## **ARBEJDSLØRDAG**

når der er behov for det. Det er der gerne om foråret, når der skal males og ordnes rundt omkring. Arbejdslørdagen kan også ligge på andre årstider, hvis der er behov for det.

## **BESKRIVELSE AF GRENENE**

### **MIKROGRENEN**

Mikrogrenen er for børn der går i 0. og 1. klasse, aldersmæssigt omkring 6-7 år.

Mikrogrenen holder møde hver mandag fra 16.45 – 18.00

Vi er 1 gren, Ry Myrer. Vi har delt børnene i patruljer á ca. 4 spejdere.

Til hvert spejdermøde er vi mindst 2 voksne. Hvert halve år laver vi en plan for spejdermøderne, og heraf fremgår også, hvilke voksne, der kommer til de enkelte møder.

Vi lægger ved mikroerne vægt på, at der skal være sjovt at være spejder, og alle skal være glade for at komme og være med. Vi synger, leger og får mange gode oplevelser sammen. Vi er meget ude - ser på stjerner - finder tegn på forår - laver bål - kommer på løb – lærer, hvordan vi færdes i naturen osv. Alt sammen med til at skabe interesse for naturen.

Vi lærer også nogle enkelte spejderfærdigheder, lidt om knob og verdenshjørner, men det er altså svært, når man er 6 år, så vi starter i det små.

Vi er én gang om året af sted på telttur, og derudover deltager vi i gruppens fællesarrangementer.



### **MINIGRENEN**

Minierne, der er opdelt i Ry Mus og Ry Skovmus, er for børn, der går i 2. og 3. klasse, svarende til aldersgruppen 8-10 år.

Vi mødes fast en gang om ugen på skoledage. For nuværende holdes møderne således:

Ry Skovmus tirsdage kl. 17.00 - 18.30

Ry Mus torsdage kl. 18.30 - 20.00

Der afholdes også enkelte weekendture i løbet af et spejderår, bl.a. 2 hytteture - divisionsturnering - minidag - juletur.



Vi arbejder mest i patruljer med 5-6 børn i hver. Det er ikke en betingelse, at børnene har en uniform, men de skal have vores tørklæde.

Målet med spejderarbejdet er, at udvikle erfaringsområder og selvstændighed, give børnene gode oplevelser ved samarbejde med andre, opmuntre til fantasi, kreativitet og selvudfoldelse.

Vi siger gerne, at spejderliv er friluftsliv. Derfor opholder vi os meget ude i naturen og lærer, hvordan vi færdes i naturen.

Vi arbejder med bl.a. førstehjælp - rejse telt - binde enkle besnøringer og knob - anvendelse af dolk. Vi lægger desuden stor vægt på, at der også bliver tid til at lege og tid til at hygge os.

## JUNIORGRENEN

Juniorgrenens aldersgruppe er de 10-12 årige, eller 4. og 5. klasse. Det er ikke nogen betingelse, at spejderne har været mikro- eller minispejder, før de bliver juniorer.

Juniorgrenen består af 2 grene, Rotter og Fjeldrotter, hvor dannelsen af begge grenene er betinget af medlemstallet i denne gren. Således har Fjeldrotterne været nedlagt i flere perioder i 90'erne for at genopstå igen 2001. Senest har Rotterne været nedlagt siden august 2004.

Rotter holdt møde hver tirsdag kl. 18.45 – 20.15

Fjeldrotter holder møde hver onsdag kl. 18.45 – 20.15

Juniortiden i 1. Ry Gruppe er den periode, hvor spejderne skal gøre tingene selv. I de yngre grene (mikro/mini) foregår tingene omkring lederne, der er ansvarlige for, at de forskellige ting bliver udført og fungerer.

Hos os er det børnene, der får ansvaret for, at de forskellige ting bliver udført – med lederne som hjælpere. Det er en anderledes måde at fungere på.

Det stiller krav til færdigheder og især samarbejde. Ved at arbejde på denne måde rustes børnene til at rykke op i troppen, hvor de også selv er ansvarlige for at udføre de forskellige opgaver – men uden væsentlig hjælp fra voksne. Vi er med i processen frem mod, at børn leder børn.

Juniorflokken er opdelt i patruljer med 5-7 spejdere i hver patrulje. Patruljen anføres af en patruljeleder. Patruljelederen udvælges blandt de 5. klasses børn, der har været med i mindst et år. Derved sikres, at patruljelederen har en vis erfaring i spejderarbejdet.

Det tilstræbes, at programforløbet i begge grene følges nogenlunde ad, og at der gennemføres følgende lejraktiviteter:

- \* efterår            en weekend tur i september  
                          deltagelse i gruppens juletur
  
- \* forår                deltagelse i divisionsarrangement ”Junior i mørke”  
                          en hyttetur i februar/marts  
                          en telttur i april/maj  
                          deltagelse i divisionsturneringen  
                          sommerlejr i én uge

På lejrturene skal juniorerne lære at klare lejrarbejdet selv, samt lære at lave mad på bål.



## SPEJDERGRENEN

er for aldersgruppen 12 - 16 år. Spejdergrenen holder møde hver mandag fra 19.00 – 21.00

Spejderarbejdet i troppen er fuldt og helt baseret på patruljearbejde. Hver patrulje bliver ledet af en patruljeleder (PL) og dennes assistent (PA), og vil i det daglige arbejde blive støttet af tropsledelsen. Herved efterleves Baden-Powells målsætning: "Børn leder børn".

Det er tropsledelsens målsætning, at hver patrulje har en fast leder tilknyttet patruljen (som vejleder).

Hver patrulje har sit eget patruljerum med patruljens særpræg, klenodier fra ture og lejre mv. Patruljen har desuden sin egen patruljekasse (køkkenkasse).

Ca. én gang om måneden holdes et tropsmøde, dvs. det er tropsledelsen, der planlægger og afvikler denne aften for alle patruljer.

I løbet af året vil der være 2-3 weekendture for hele troppen samt 1-2 patruljeture for den enkelte patrulje. Spejderåret afsluttes altid med en sommerlejr i ind- eller udland (8-12 dage).

Idet PL/PA har så stor betydning for hele sammenhængen i troppen, tilbydes denne gruppe en del arrangementer i løbet af spejderåret. PLAN kursus i efterårsferien, planlægningsweekend i starten af januar, INDABA i pinsen samt nogle enkeltarrangementer i løbet af året. PL/PA er friholdt for at deltage på flaskeholdene.



Troppen tilstræber at der er 5-6 patruljer med 6-8 medlemmer i hver patrulje.

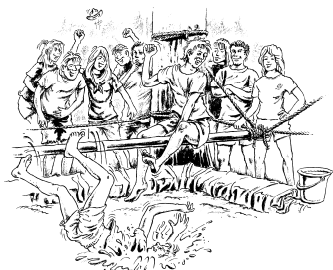
## SENIORGRENEN

Seniorgrenen henvender sig til alle i alderen fra 16 til 24 år. Vores klan hedder **Alligatorerne**, og vi har til huse ved Lynghoved i en pavillon, som vi selv har indrettet. De fleste af vore møder går med at planlægge ture og natløb for de forskellige grene.

Vores vigtigste funktion i gruppen er at bistå med praktisk hjælp ved forskellige gruppearrangementer, f.eks. Sct. Georgsparade, ture osv. Desuden bestræber vi os på at planlægge mindst ét natløb for troppen om året.

Udover hygge og planlægning af diverse ture laver vi bl.a. knive, bolcher og tryk på T-shirt. To gange om året har vi klankollektiv, hvilket betyder at hele klanen bor på Lynghoved fra mandag til fredag, samtidig med at skolegang, lektier og fritid passes.

Et andet projekt, klanen har arbejdet på, er bygningen af tre shelterer ved Gyvelhytten. Den første blev bygget sommeren 98.



Vi nøjes ikke med kun at planlægge ture. Engang imellem drager vi selv ud på eventyr i det ganske land. Det kan enten være på en tur, vi selv har planlagt eller f.eks. et af korpsets kurser, der regelmæssigt bliver tilbudt.

Hvis noget af alt dette falder i din interesse, så kom til et af vore ugentlige møder på Lynghoved en tirsdag kl. 19.00

## F.RY.S.

F.RY.S. er en støtteforening til 1. Ry Gruppe (Første RY's Støtteforening).

Foreningen blev stiftet den 18. september 1996 af en kreds af tidligere ledere og styrelsesmedlemmer som følte, at der var behov for, at man kunne bevare en tilknytning til gruppen, også efter at man var holdt op med at være aktiv. I løbet af en periode som enten leder, styrelsesmedlem eller aktiv forælder knyttes der mange venskaber, som man gerne vil bevare, selv om man ikke længere har sin daglige gang i gruppen.

Netop det stærke tilknytningsforhold til gruppen - som vel egentlig er noget helt specielt ved 1. Ry - er værd at bevare både for gruppens skyld, men så sandelig også for de tidligere aktives skyld. Igennem årene har mange ydet en stor indsats i forbindelse med gruppens daglige virke og mange forskellige aktiviteter. Vi har kunnet se, at mange af disse aktive er blevet ved med at yde en indsats, også efter at deres formelle tilknytning til gruppen var ophørt.

Disse tanker lå bag, da F.RY.S. blev stiftet. Det kan ses i formålsparagraffen, som siger:

Vi skal således arbejde for 2 ting:

1. støtte 1. Ry
2. styrke det sociale liv i voksenkredsen omkring gruppen

Hvem kan blive medlem i foreningen? Det kan alle, der har interesse i foreningens formål og arbejde. Det gælder både nuværende og tidligere ledere, styrelsesmedlemmer og forældre.

Hvad laver vi så i F.RY.S.?

Aktiviteterne i foreningen er delt op omkring dels det at støtte gruppen, dels at styrke det sociale liv.

Vi støtter gruppen ved at deltage aktivt omkring større ting som f.eks. høstmarked, vedligeholdelse af hytter (Lynghoved og Gyvelhytten), deltagelse i spejderarrangementer og meget andet – helt efter det enkelte medlems eget valg.

Vi styrker det sociale sammenhold ved aktiviteter som virksomhedsbesøg, hvor vi har været hos Pressalit, Reno Syd, Bording Formulartryk, Århus Teater, Åleværket ved Ry Mølle med mere. Men vi styrker også det sociale liv ved mere hyggebetonede sammenkomster, som f.eks. de årlige gule ærter med spejdersange.

Vi har godt 55 medlemmer – og der er altid plads til flere.

Du kan se hvordan du kommer i kontakt med os bag på Stammen.



## **PUBLIKATIONER**

### **STAMMEN**

I 1. Ry Gruppe har vi et blad, som udkommer ca. 7 gange om året. Derudover bliver der lavet et særnummer til vores Grupperådsmøde. Bladet er en samling af, hvad der sker i fremtiden hos de forskellige grene, samt referater fra diverse ture, møder og hvad der ellers måtte være af relevant stof. Alle kan skrive i Stammen, både spejdere, ledere og forældre, og alle opfordres til også at gøre det.

Bladet skal efter en gammel beslutning hvile i sig selv økonomisk. I bladet har vi en række annoncører, som tegner en annonce for et år ad gangen. Økonomisk ser det ud til, med den nuværende annonceindtægt, at bladet de seneste år har givet overskud.

Udgivelsesdatoerne er fastsat, så de passer sammen med diverse arrangementer, der afholdes i gruppen i løbet af året.

### **AKTIVITETSKALENDER (INCL. DEADLINES FOR STAMMEN)**

Redaktøren af Stammen laver en separat kalender, hvorpå diverse arrangementer og deadlines er noteret. Der bliver også trykt en aktivitetskalender i Stammen for ca. 6 måneder ad gangen.

### **GRUPPENS HJEMMESIDE**

Hjemmesiden er gruppens elektroniske medie. Den benyttes til informationer fra de enkelte grene, billeder fra ture, arrangementer o. lign. På hjemmesiden findes også en liste over alle e-mailadresser i gruppen. Hjemmesiden opdateres efter behov, ved at indlæg sendes til webmaster på e-mail: [jan@loevheim.dk](mailto:jan@loevheim.dk) - Hjemmesidens adresse er: [www.ryspejder.dk](http://www.ryspejder.dk). Andre med interesse for at lave hjemmesider kan også deltage i webmaster-udvalget. Henvend dig blot til Jan....

### **SPEJDESNUS/TRACK**

Korpsets børneblade der udsendes gratis til alle spejdere samt deres respektive ledere. Spejdersnus er målrettet til de 6-12 årige og Track er målrettet til de 10-17 årige.

Bladene udkommer 6 gange årligt og sendes til gruppelederne, som sørger for det bliver delt ud til spejderne.

### **BROEN**

Broen er et lederblad for alle voksne, seniorer og civile.

Bladet udkommer 10 gange årligt. Heri er to gange om året indlagt en kursusavis, med total oversigt over de kurser, der udbydes i DDS.

### **FAKTABLADE**

Faktablade udkommer ind i mellem, når korpsets udvalg barsler med et nyt. Der er indtil nu udkommet 4 blade: Tobaksrygning i DDS, Seksuelt misbrug af børn, Natur og friluftsliv og Alkohol i DDS. Bladet sendes til alle ledere og danner baggrund for den holdning, KOL giver udtryk for i samfundsdebatten, samt et godt grundlag for lokale drøftelser i gruppen og divisionen.



*Redaktøren får indlæg til tiden!*

## **HYTTEFÆDRE/FORÆLDRE**

LYNGHOVED: Karsten bejder, Jens Grimstrup, Henrik Christiansen, Jørgen Gammengaard, og Ernst Jensen

De har til opgave at sørge for, at alle forhold omkring Lynghoved fungerer. De passer på Lynghoved, som var det deres eget hjem.

GYVELHYTTEN: Svend Ove og Mariann Jørgensen

De har til opgave at sørge for, at alle forhold omkring Gyvelhytten fungerer, og koordinerer brugen af hytten/grunden.

## **DDS - HVAD ER DET?**

DDS, Det Danske Spejderkorps, har som alt andet spejderarbejde (undtagen FDF/FPF), sit udspring i 1907, hvor britten Robert Baden-Powel, udtænkte og iværksatte spejderarbejdet. Det er i store træk de samme grundprincipper, der arbejdes efter idag.

DDS oprettedes den 19. november 1909 og Det Danske Pigespejderkorps den 10. oktober 1910. Disse korps kørte parløb indtil 1973, hvor der blev taget skridt til en egentlig sammenlægning, der synligt bestod af, at uniformen fik pigernes blå farve, og navnet blev drengenes DDS. I dag består korpset af ca. 35.000 spejdere, de fleste steder i blandede grupper med drenge og piger.

Det Danske Spejderkorps, med landsledelse (KOL = korpsledelsen) og sekretariat, er et serviceorgan for det lokale spejderarbejde. Således forestår korpset (PU = programudvalg) udarbejdelse af arbejdsstof til de enkelte grene og for ledertræning (LT). Korpset udgiver blade med ideer, oplysninger og debat til spejdere og ledere og har et tæt samarbejde med øvrige spejderkorps og ungdomsorganisationer for derved at påvirke lovgivning og det økonomiske grundlag for børne- og ungdomsarbejde. Korpset står for tilrettelæggelsen og afvikling af BLÅ SOMMER.

Øverste myndighed for korpset er korpssrådet (generalforsamling), der er sammensat af demokratisk valgte ledere og forældre. Her fastlægges principper og målsætninger for kommende års arbejde.

## **DIVISIONEN - HVAD ER DET?**

Landet er inddelt i ca. 42 divisioner.

1. Ry Gruppe er tilknyttet Gudena Division i fællesskab med Hørning, Odder, Skanderborg, Sejs, 1. og 3. Silkeborg, Galten, Galten Tambourkorps, Hammel, Hinnerup og Hadsten.

Ledelsen i Divisionen består af 13-19 medlemmer, der vælges på et årligt "divisionsrådsmøde". Divisionens øverste organ er divisionsrådet (generalforsamlingen), der består af den siddende divisionsledelse samt af 5 valgte repræsentanter fra hver gruppe.

Ledelsens opgave i divisionen er at koordinere samarbejdet mellem grupperne, styrke sammenholdet blandt lederne, være initiativtagere til fællesarrangementer for spejderne for således at give børnene en forståelse af et større fællesskab end bare deres egen gruppe. Endvidere har divisionsledelsen til opgave at styrke, støtte og udvikle lederne i divisionen igennem afvikling af og information om diverse kurser.

# Opslagsværk



## GAVEREGULATIV

### **Menige Spejdere:**

Konfirmation Telegram + max. 100 kr.

### **Ledere, assistenter:**

Jubilæum 5 år - 200 kr.  
10 år - 400 kr.  
15 år - 600 kr.  
20 år - 800 kr.  
25 år - 1000 kr.

**Fratrædelse:** u/5 år Vurderes fra gang til gang af kasserer, gruppeleder og bestyrelsesformand  
o/ 5 år - 350 kr.  
o/10 år - 800 kr.

### **Alle officielle personer:**

(personer, der gør/har gjort en særlig indsats for 1. Ry Gruppe)

Bryllup 500 kr.  
Kobberbryllup 500 kr.  
Sølvbryllup 2 lysestager til en værdi af kr. 1.000,00  
Fødselsdage 500 kr.  
(50, 60 osv)

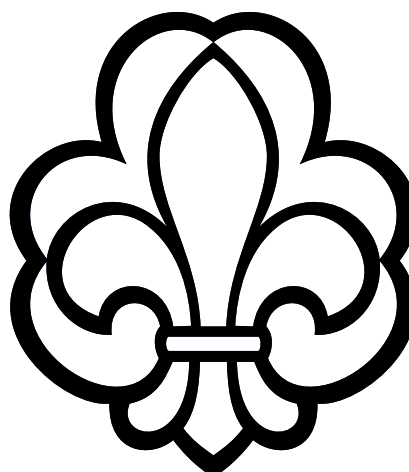
### **Bestyrelse:**

Fratrædelse Buket

### **Ekstern repræsentation:**

Kasserer, gruppeleder og bestyrelsesformand afgør dette.

**NB: Gaver skal så vidt muligt altid være med spejderliljen.**



## **REGNSKAB OG ØKONOMI**

Grupperådet godkender/fastsætter, ud fra forslag fra bestyrelse og ledergruppen:

- \* regnskab for det afsluttede år
- \* budget for det kommende år
- \* kontingent
- \* deltagerbetaling for weekendture o.l.

Bestyrelse og ledergruppen laver forslag vedrørende ovenstående samt behandler

- \* perioderegnskaber m.v.
- \* andre løbende særlige økonomiske spørgsmål

Ledergruppen behandler udgifter, herunder budget og budgetkontrol vedrørende

- \* ture, spejdermøder m.v.
- \* andre spejderaktiviteter

Oplæg til budgettal laves af

- \* lederne vedrørende indtægter og udgifter ved spejderaktiviteterne, uddannelse m.v.
- \* bestyrelsesmedlemmer vedrørende indtægter og udgifter for aktiviteter m.v., som de varetager.

## **KONTINGENT**

2011: Aktive medlemmer: 400,00 kr. pr. halvår (lederbørn 200,00 kr. op til det fyldte 18. år.)

2011: Passive medlemmer 200,00 kr. pr. halvår

## **TURE OG LEJRE**

Deltagerbetaling for ture:

Weekendture	op til 125,00 kr. for weekender med 2 overnatninger, ved kun en overnatning: kr. 100,00 – beløbet skal fortrinsvis dække indkøb til mad og materialer.
Dagture	25 kr.
Sommerlejr	75 kr. pr. overnatning (fastsættes evt. individuelt)
PLAN-kurser (PL+PA) og NYS-kurser.	250 kr.
Større Lejre	Efter ansøgning til bestyrelsen
Udenlandsrejser	Der ydes støtte til max. 2 spejder pr. år med op til 20% af rejseudgifterne, dog max. kr. 2.000,00 Rejsens formål skal være i spejderregi, f.eks. deltagelse i en international lejr el.lign.



## TILSKUD:

Ry kommune yder følgende tilskud – som så vidt vides kun vil gælde indtil kommunalreformen træder i kraft:

- 75 kr. pr. medlem under 25 år
- 65% af udgifterne til vedligeholdelse af Lynghoved og Gyvelhytten
- 65% af udgifterne til hytteleje og teltplads
- 50%, evt. mere til lederuddannelse (kun til kursusafgift, incl. evt. hytteleje, og ikke til rejseudgifter m.v.)
- 50% til køb af telte og andet ”stort udstyr” (kun efter særskilt godkendt ansøgning).

## TILSKUD TIL LEDERE

1. Ry Gruppe yder følgende tilskud:

Uniformstilskud 1	Den første uniform samt 1 gratis tørklæde, ved fratræden igen inden for år, skal uniformen afleveres tilbage
Rejsegodtgørelse	efter regning
Km-godtgørelse	Statens laveste takst (2011 = kr. 2,00)
Telefongodtgørelse	300 kr. pr. gren pr. år

## KASSERERENS FORMULARER.

De forskellige skemaer ses som bilag bagest i denne håndbog.

Vejledning i brug af diverse skemaer og besvarelse af eventuelle spørgsmål kan fås hos kassereren eller hos gruppelederen.

## LEDERUDDANNELSE

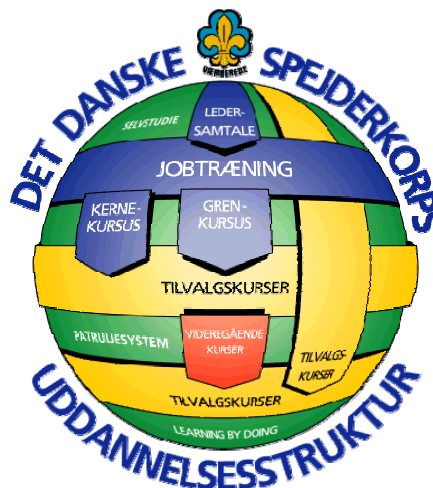
Som leder i Det Danske Spejderkorps er der mulighed for at deltage i en kursusrække. Når du som leder har skrevet under på ledererklæringen, har du samtidig forpligtet dig til som minimum at tage grenkursus inden for den gren, du nu skal arbejde i.

Kurserne er bygget op som et sammenhængende forløb:

- ledersamtale
- jobtræning i gruppen
- kernekursus
- grenkursus
- tilvalgskurser
- videregående kurser

Denne række afholdes centralt, og derudover tilbydes der kurser fra Himmelbjerg Division.

Alle kurser som naturligt falder ind under spejderarbejdet betales af 1. Ry Gruppe. Er det mere specifikke kurser skal bestyrelsesformand, kasserer og GL tage stilling til, om gruppen betaler.



## **ORDLISTE**

Forkortelser bruges i rigt mål i DDS, her er nogle af dem (se også under pkt. ”Divisionen – hvad er det”):

GK	Gruppekasserer
GL	Gruppeleder
GA	Gruppeassistent
BSF	Bestyrelsesformand
JA	Juniorassistent
JL	Juniorleder
KA	Klanassistent
KL	Klanleder
MIKA	Mikroassistent
MIKL	Mikroleder
MA	Miniassistent
ML	Minileder
PL/PA	Patroljeleder / Patroljeassistent
TA	Tropsassistent
TL	Tropleder
UB	Ung i bestyrelsen

## **MØDESTRUKTUR:**

Ca. hver anden måned afholdes ledermøder, hvor alle ledere samles. Efterfølgende holdes bestyrelsesmøde, hvor alle ledere og forældrevalgte til bestyrelsen deltager.

På divisionsplan holdes ét årligt møde – divisionsrådsmødet - for de repræsentanter til divisionsrådet, som blev valgt på grupperådsmødet. Herudover holdes valgmøde, hvor alle ledere vælger divisionsassistenter for en 2-årig periode, og derudover holdes møder efter behov.



## **INDKØBSSYSTEM/SPEJDESPORT/KVICKLY M.M.**

Se "udlægsskema". (bilag)

Der kan købes på kredit i Kvickly, Ry Storkøb, Spejdersport, Ry Boghandel, Imerco og enkelte andre steder.

Ved indkøb i Kvickly skal anvendes kundekort, der kan bestilles hos kassereren. Ved indkøb i Kvickly skal der ved attesteringen på bonen også skrives grenens navn samt, hvad indkøbet skal bruges til, f.eks. spejdermøde eller tur den ...../hyttens navn eller arbejdslørdag eller osv. Bilaget afleveres til kassereren med det samme – der er opsat en postkasse på kontoret på Lynghoved til samme formål. Kassereren får ikke længere tilsendt kopier af bonnerne fra Kvickly, men modtager kun et kontoudtog, hvor bonnummer og beløb er påført; kassereren har derfor ingen mulighed for at se hvad der er købt, og af hvem, hvis ikke bonnerne afleveres til ham.

Tilsvarende skal ske med Ry Storkøb-boner, der også skal afleveres i postkassen på kontoret.

Andre udbetalinger:

Girokort, kontrakter, fakturaer vedrørende hytteleje o.a. afleveres til kassereren i god tid før betalingen skal ske.

Indbetalinger:

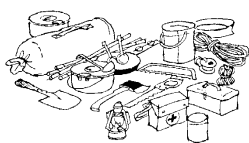
Beløb fra salg af bluser, tørklæder o.l. skal indgå på udlægsskemaet. (Se bilag).

Deltagerbetaling tilsvarende på turskema. (Se bilag).

Rådighedsbeløb

Til "kontant indkøb" har hver gren et rådighedsbeløb. Der laves månedligt afregning til kassereren, hvorefter nyt beløb udbetales.

## **SPEJDER SPORT**



Der kan købes både kontant og på konto i Spejder Sport. Ved beløb under 100 kr. betales kontant. Ved køb på konto opgives kontonr. 7405. Der kan ringes ordrer ind til Spejder Sport - postbutikken tlf. 4355 3500 også her bruges kontonr. 7405. Vi prøver så vidt muligt at samle købene. Der kan også foretages indkøb gennem Spejdersports Web-butik – kontakt GL for at få kodeord til brug for indkøb.

## **FOTOKOPIERING**

Tryk i meget store mængder (f.eks.) gruppeblade, sker til trykpris. Kontakt evt. GL for indhentning af tilbud.

## **NØGLER**

Lynghoved og Gyvelhytten har et nøglesystem, der får fra A - F.

Nøgler udleveres af GL

A nøglen er hovednøglen, den udleveres til samtlige ledere, formand, kasserer, flaskechauffør og rengøringshold.

F nøglen er til klanmedlemmer.



## **MATERIEL - HVAD HAR VI, OG HVAD KAN BARE KØBES. HVAD ER FÆLLES?**

Gruppen råder over materiel til ture og lejre samt til brug på Lynghoved:

Gruppens materiel skal være disponibelt på Lynghoved til brug for gruppens spejdere, men kan lånes efter aftale med materielforvalteren (Jan) til andre formål. Dette for at undgå at spejdere, der skal på weekend, lige pludselig står på Lynghoved og mangler dette eller hint, fordi det ligger hjemme hos en eller anden. Ved lån af grill, trailer og andet større udstyr skal man skrive sit navn på kalenderen på kontoret, der samtidig fungerer som reservationsliste.

<b>Art</b>	<b>Materiel</b>	<b>Særlige forhold vedr. indkøb og vedligehold</b>
Lejrudstyr fælles	Dannebrogflag og DDS-flag Telte m/oversejl Ekstra oversejl Underlag Samlingstelt stort og lille Tipier Kærrer Sneglebor/hulspade Toiletspande Brandspande Store spader Økser Bøjlesave Bålrister Brød/pandekagepander Flagermuslygter Tovværk - diverse Rafter Kulsø-værktøj Stor grill med og uden motor 2 x Lille grill (1/2 tønne) Ringridningscykler Køkkenudstyr Geringssav Boremaskine Kasse med 24 øvekompasser Prægepen til træ Lamineringsmaskine Søsejl 4 GPS'er	Telte indkøbes efter beslutning i styrelsen.  Teltene vedligeholdes af depotudvalget.  Småanskaffelser af lejrudstyr foretages af den enkelte leder. Småanskaffelser er udstyr til en pris på op til 500 kr.  Større indkøb - over 500,00 kr. - skal sanktioneres af gruppelederen.  Større anskaffelser besluttet på ledermøde.  Diverse fællesudstyr indkøbes efter behov.
Udstyr til troppen	Patuljekasser m/indhold	Patuljelederen sørger for, at patuljekassen er intakt. Tropslederen skal sanktionere materielindkøb når beløbet overstiger 100 kr.
Udstyr til juniorerne	Patuljekasser m/indhold	Lederne sørger for alle indkøb.
Udstyr til minier	Patuljekasser m/indhold	Lederne sørger for alle indkøb.
Udstyr til mikroer		Lederne sørger for alle indkøb.

## **GRUPPENS "BIBLIOTEK"**

findes på kontoret. Her er bl.a. oplæsningsbøger, naturbøger, idemateriale m.v.

## **HYTTEFORTEGNELSE**

Gruppen har en hyttefortegnelse udgivet af Århus Ungdommens Fællesråd. Den dækker geografisk bredt over hytter. Den står på kontoret på Lynghoved og kan lånes. Ved lån skriver man sit navn på listen på opslagstavlen og sletter det igen ved aflevering.

## **FORSIKRINGER/FALCK**

Korpset har forskellige kollektivt dækkende ordninger, så som kollektiv ansvarsforsikring og arbejdsskadeforsikring.

Korpset har også kollektivt abonnement på Falck - abonnementsnr. **10174366**.

Derudover har gruppen en speciel ulykkesforsikring, især beregnet på de mange forældre, som hjælper ved forskellige arrangementer.

## **BUS**

BUS er en forkortelse af Børne- og Ungdomskorpsets Samråd, som blev stiftet på landsplan i 1941, og består af følgende organisationer:

Danske Baptisters Spejderkorps

DDS

DUI-Leg og Virke

FDF/FPF

KFUM-spejdere

KFUK-spejdere

og har til opgave at koordinere samarbejdet, hvor der er fælles interesser af administrativ, arbejdsmæssig eller økonomisk art.

Der holdes årlige møder mellem repræsentanter for grupperne. Af konkrete ting som samarbejdet består af kan nævnes:

- havredyrkning til juleneg
- kanoer

Desuden gensidig lån af udstyr, typisk til sommerlejr.

Der sker en koordinering i udvalget vedr. ansøgning til Folkeoplysningsudvalgets materielkonto samt i øvrigt udtalelser til ændringer til lokalplaner, kommuneplaner og hvad der konkret vedrører spejderarbejdet.

BUS har indvalgt ét medlem i kommunens Folkeoplysningsudvalg.

## **KANOER**

4 kanoer, redningsveste samt trailer ejes af BUS, dvs. i fællesskab mellem DDS i Ry, FDF/FPF i Gl. Rye og KFUM-spejderne i Låsby.

Kanoerne opbevares i en lade hos Niels Peter

Udgifter til vedligehold m.v. fordeles efter disses medlemstal.

Udlån formidles af Jan Aaes, på tlf. nr. 29411072 / 8689 1051

Se regler for kanosejlads på næste side.

## **STAMKORT/INDMELDELSE**

Der er aftalt, at den første måned børnene er spejdere, fungerer som prøvetid. Herefter får børnene en velkomstpakke med hjem, der består af et velkomstbrev fra den pågældende gren, der fortæller lidt om det at være spejder i netop den gren, et tørklæde, hæftet "At være spejder i 1. Ry Gruppe", rabatkort og evt. katalog til SpejderSport samt en indmeldelsesblanket, der skal udfyldes og afleveres næste gang, sammen med kr. 50,00 i indmeldelsesgebyr.

Kortet indeholder oplysninger om navn, adresse, tlf.nr., cpr.nr., forældres navne, vaccinationer og evt. andre oplysninger såsom allergi m.v. Den underskrevne indmeldelsesblanket skal opbevares af kassereren i hele barnets spejdertid, samt yderligere min. 5 år efter udtrædelse af korpset. Hvis grenen har behov for selv at have stamkort liggende, må man tage en kopi.

## Regler for benyttelse af kanoer og lign.

### Disse regler er vedtaget på bestyrelsesmøde og skal overholdes

Hvis en tropspatrolje, en klan eller en gren låner kanoer, til lejlighedsvis sejlads på Gudenåen og søerne, f.eks. i forbindelse med et weekendarrangement, skal følgende regler overholdes:

§ 1:

§ 1a:

Tropspatroljer må kun benytte kanoer og lign. efter tilladelse fra tropslederen. Denne tilladelse skal indhentes hver gang, der skal benyttes kanoer til en aktivitet. Patruljelederen skal altid deltage, og er ansvarlig overfor tropslederen for, at turen forgår på forsvarlig vis.

Hvis der bruges flere kanoer, skal sejladsen foregå samlet, så PL altid har kontakt til alle kanoer.

Foregår turen over flere dage (f.eks. en weekend), skal tropslederen underrettes hver dag inden dagsturen starter, og umiddelbart efter dagsturen slutter, så TL altid ved, hvor patruljen befinder sig.

Ingen patruljemedlemmer må presses til at deltage i sejladsen.

Der skal mindst være 2 personer, og der må højst være 3 personer, i hver kano.

Alle patruljemedlemmer skal kunne svømme.

§ 1b:

Øvrige grene må kun benytte kanoer og lign. såfremt mindst en leder deltager. Denne er ansvarlig for at turen foregår på forsvarlig vis.

Hvis der bruges flere kanoer, skal sejladsen foregå samlet, så lederen altid har kontakt til alle kanoer. Det skal dog tilstræbes, at der er en voksen leder i hver kano.

På ture af mere end én dags varighed er det lederens pligt at sikre løbende rapportering til en kontaktperson hjemme.

§ 1c:

For klanen gælder det, at et klanmedlem over 18 år kan være turansvarlig efter reglerne i § 1b.

Såfremt der ikke er nogen af deltagerne, der er over 18 år, benyttes reglerne i § 1a, idet den ældste deltager er PL, og tilladelse indhentes fra klanlederen, som er ansvarlig over for gruppen.

§ 2:

Alle, der deltager i en sejlads skal benytte en godkendt redningsvest. Vesten skal være mærket med et CE-mærke, og skal passe til personens vægt.

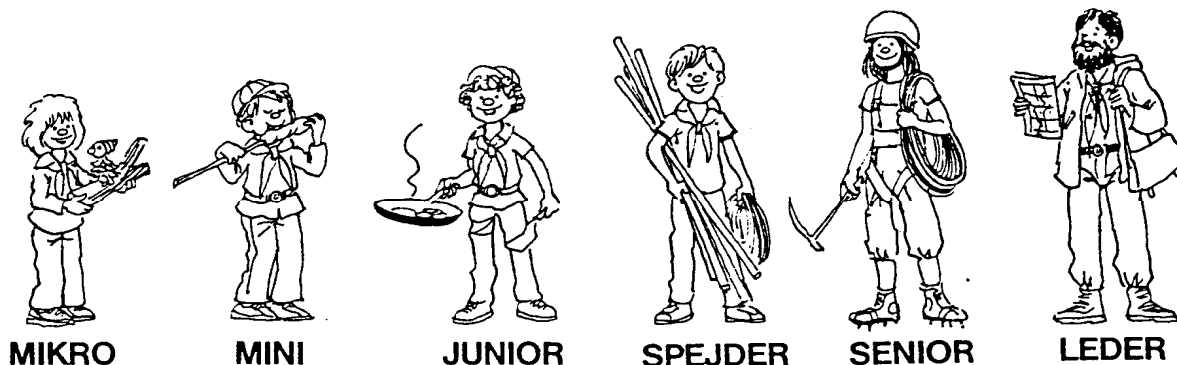
**Hver kano skal under sejlads være udrustet med:**

- En pøs til at øse kanoen med, fastgjort til båden med en line.
- En fortøjningsline på mindst 5 meter, som skal flyde i vandet efter kanoen.
- En fløjte fastgjort til båden med en line.

Medbragt bagage og udstyr skal ligeledes fastgøres til kanoen.

Skulle uheldet være ude, at der er en, der falder i vandet, må man **ikke** forsøge at kravle op i kanoen igen. Tag i stedet vedkommende på slæb efter kanoen ved hjælp af fortøjningslinen, og sejl ind mod nærmeste bred.

**Endelig skal bemærkes, at almindelige regler om sejlads skal overholdes. Reglerne kan læses i "Spejderlex".**





# 1. Ry Gruppe

Gren \_\_\_\_\_

Navn \_\_\_\_\_

## Skema til afregning for ture

Tur til \_\_\_\_\_ Fra dato \_\_\_\_\_ Til dato \_\_\_\_\_  
Klokken \_\_\_\_\_

### Indtægter:

Antal deltagere: \_\_\_\_\_ á kroner \_\_\_\_\_ **I ALT** Kassererens Konto-nr. \_\_\_\_\_

### Udgifter:

Kvickly køb \_\_\_\_\_ - 10% = 0,00 \_\_\_\_\_

\_\_\_\_\_  
\_\_\_\_\_  
\_\_\_\_\_  
\_\_\_\_\_  
\_\_\_\_\_  
\_\_\_\_\_  
\_\_\_\_\_  
\_\_\_\_\_

Udgifter i alt \_\_\_\_\_ 0,00

Overskud / Underskud \_\_\_\_\_ 0,00

Udgifter i alt EXCL Kvickly-køb \_\_\_\_\_ 0,00

Evt tidligere afregnet \_\_\_\_\_

Restbeløb der indsættes på gruppens konto i BG Bank \_\_\_\_\_ 0,00

- ELLER -

Udlæg, der bedes overført til min konto nr. \_\_\_\_\_ 0,00

### VIGTIGT: OPLYSNINGER OM HYTTEN SKAL ALTID ANGIVES:

Antal aktivitetsrum: \_\_\_\_\_ Antal Aktive timer: \_\_\_\_\_ Aktivitetstimer: \_\_\_\_\_

(Rum: Alle rum excl. sovesale. Aktive timer: Den tid der ikke soves væk! De ganges med hinanden og giver aktivitetstimer)

Dato: \_\_\_\_\_ Underskrift: \_\_\_\_\_

Skemaet kan hentes som Excel fil fra: [www.ryspejder.dk/lederne](http://www.ryspejder.dk/lederne)

# KØRSEL



Dato	Kørt fra:	Kørt Til:	Retur (sæt X)	Formål	Antal Km á kr.	I alt
						0
						0
						0
						0
						0
						0
						0
						0
						0
						0
						0
<b>Total</b>						0

Navn: \_\_\_\_\_ Cpr.nr. \_\_\_\_\_

Bilens Indreg.nr. \_\_\_\_\_

**Disse oplysninger skal skrives på af hensyn til evt. skattekontrol**

\_\_\_\_\_

Skemaet kan hentes som Excel fil fra: [www.ryspejder.dk/lederne](http://www.ryspejder.dk/lederne)